



РЕПУБЛИКА БЪЛГАРИЯ
МИНИСТЕРСТВО НА ВЪТРЕШНИТЕ РАБОТИ

МЕСЕЧНА ИНФОРМАЦИЯ

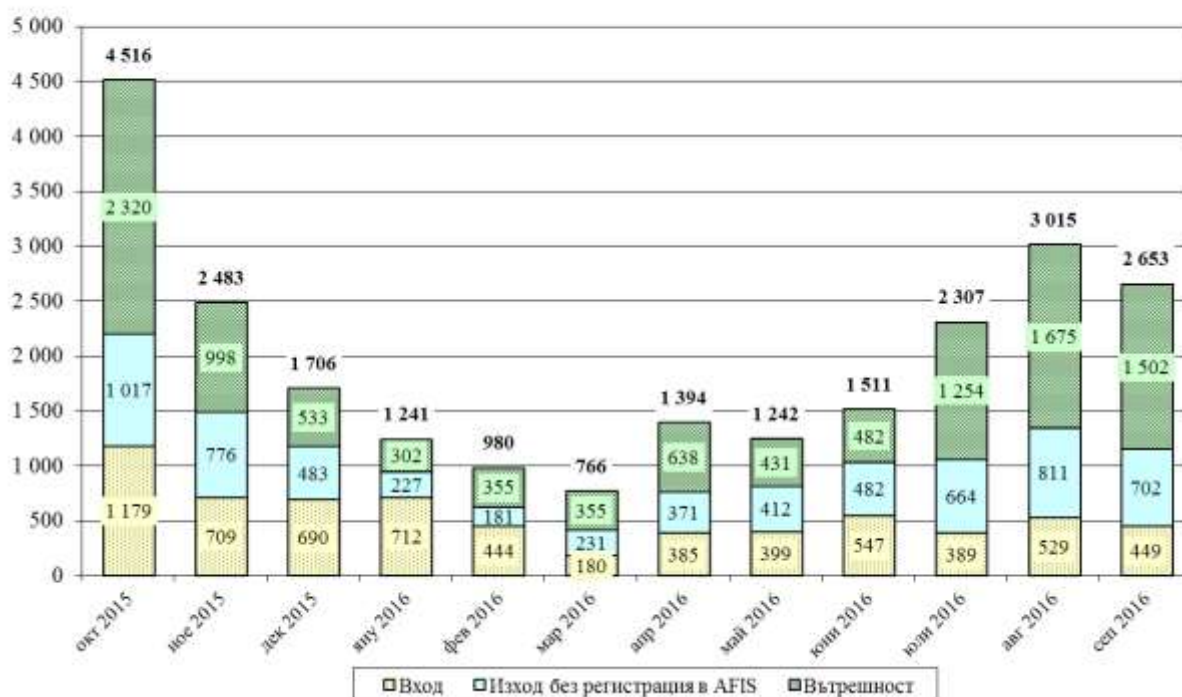
относно миграционната обстановка в Република България,
към месец септември 2016 г.

Ключови показатели за месеца	
Общ брой задържани за месеца	2 653
Общ брой получили бежански и хуманитарен статут	175
Общ брой самоволно напуснали домовете на ДАБ-МС	1 148
Общ брой изведени от страната лица	127
Общ брой задържани лица за трафик на хора през държавната граница	55

I. СЪСТОЯНИЕ НА МИГРАЦИОННИЯ НАТИСК

1. ОБЩО ЗАДЪРЖАНИ ЧУЖДЕНЦИ

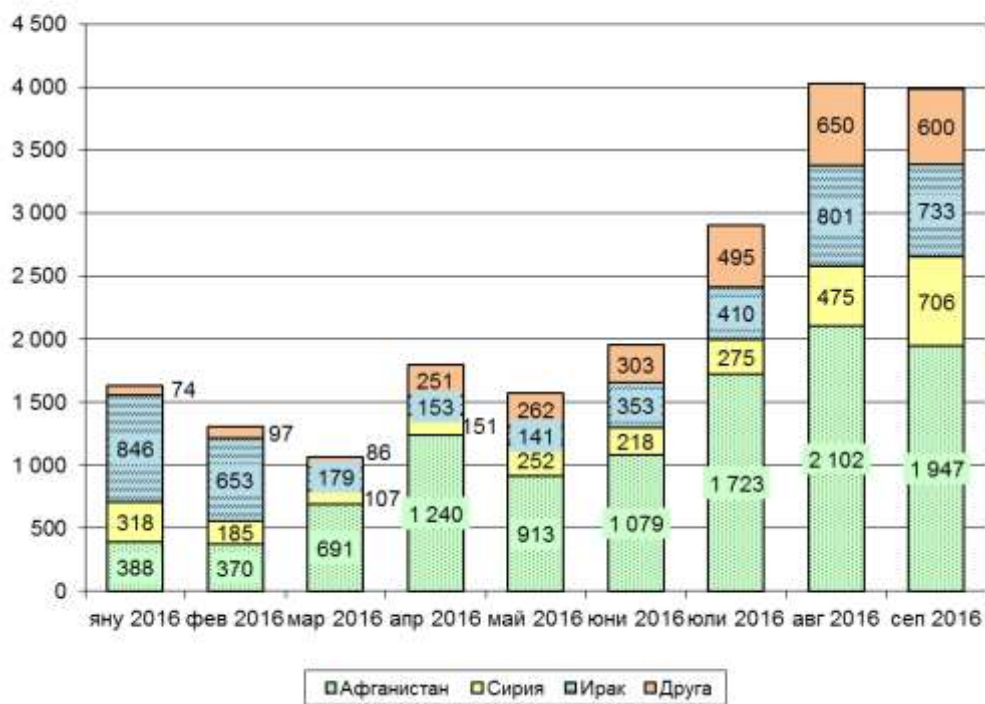
Задържани лица за незаконно преминаване на границите и незаконно пребиваване на територията на Република България по месеци



	Септември 2016 г.	Януари – септември 2016 г.	Септември 2016 г. спрямо август 2016 г.	Януари – септември 2016 г. спрямо януари – септември 2015 г.
Общо задържани граждани на трети страни	2 653	15 109	- 12% (август: 3 015)	- 34% (2015 г.: 22 852)
Задържани на вход на държавната граница	449	4 034	- 15% (август: 529)	- 52% (2015 г.: 8 322)
Задържани на изход на държавната граница, без регистрация в АFIS	702	4 081	- 13% (август: 811)	- 34% (2015 г.: 6 205)

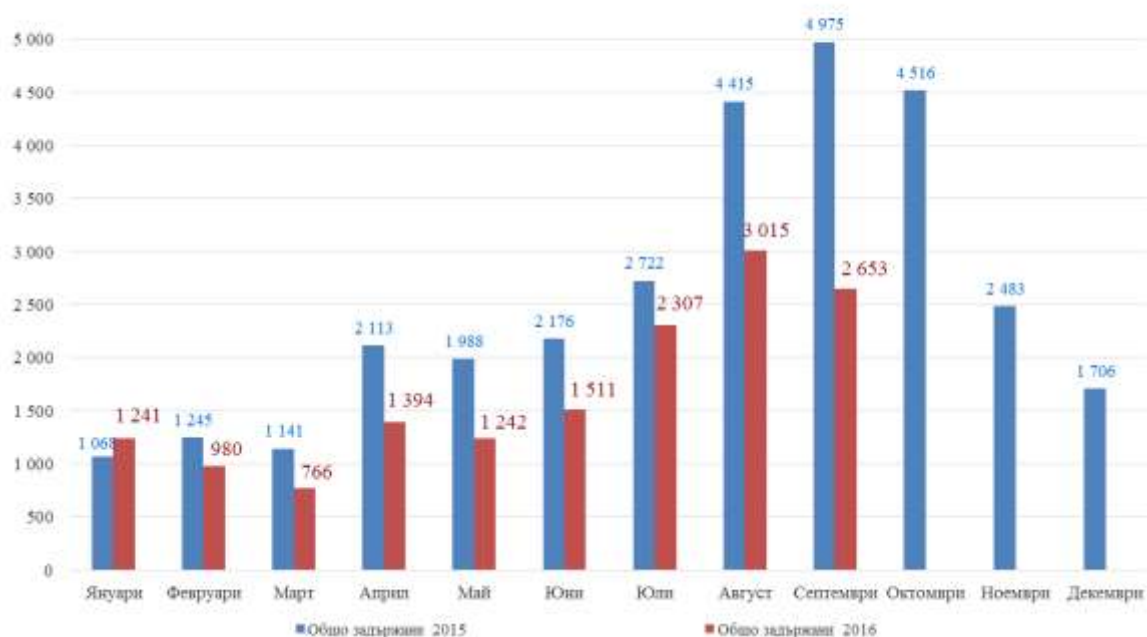
Задържани във вътрешността на страната		1 502	6 994	- 10% (август: 1 675)	- 16% (2015 г.: 8 325)
Националност на задържаните	Афганистан	49%	52%		
	Ирак	18%	21%		
	Сирия	18%	13%		
	Друга	15%	14%		

Националност на задържаните на вход, на изход на държавната граница и във вътрешността на страната

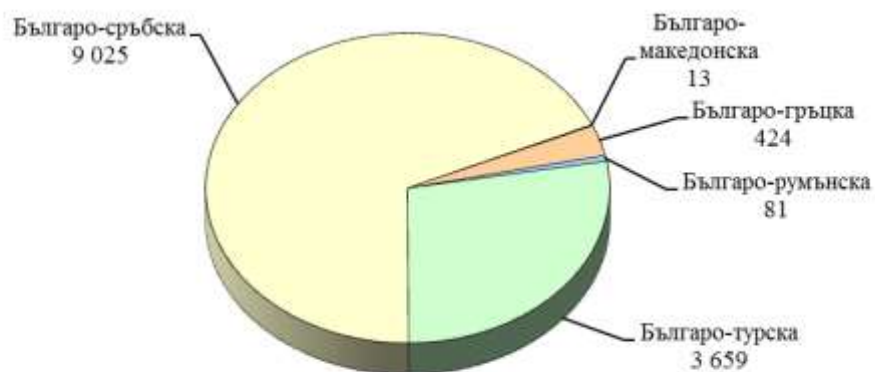


2. НАТОВАРЕНОСТ НА ГРАНИЦИТЕ

Общо задържани по месеци спрямо 2015 г.

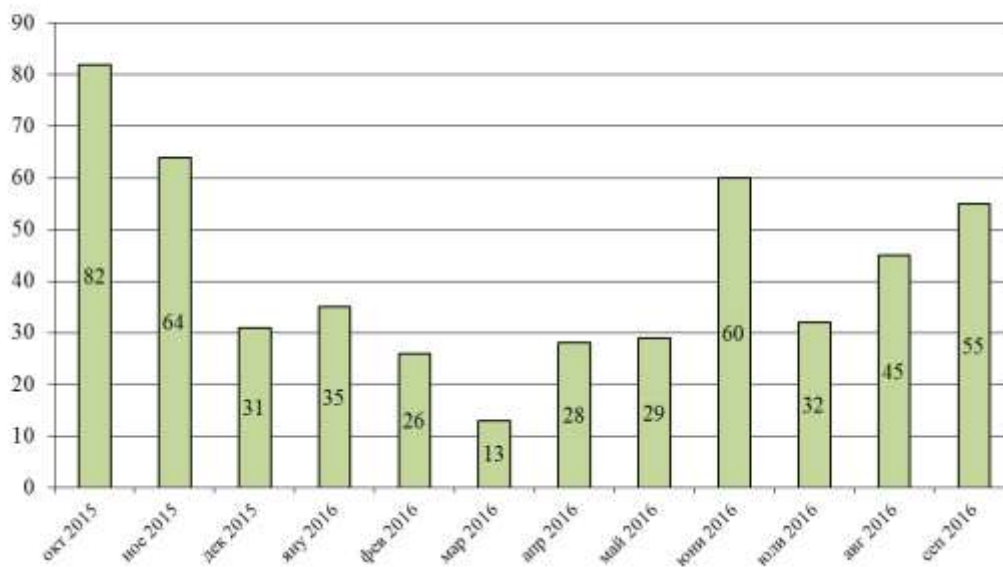


Задържани незаконни мигранти на вход и изход на държавната граница към 30.09.2016 г.



През месец септември 2016 г. на българо-гръцка граница са задържани 19 лица.

Установени и задържани лица за трафик на мигранти



II. СЪСТОЯНИЕ НА ЦЕНТРОВЕТЕ НА ДАБ-МС И ДОМОВЕТЕ НА ДМ-МВР

1. НАСТАНЕНИ В ДОМОВЕТЕ НА ДМ-МВР

Настанени в домовете на ДМ-МВР към 30.09.2016 г.		
Капацитет	Настанени	Процент на запълване
940	1 589	59% над капацитета

Националност на настанените в домовете на ДМ-МВР		
Националност	Брой	% от общия брой
Сирия	265	17%
Афганистан	762	48%
Ирак	256	16%
Пакистан	94	6%
Друга	212	13%

2. НАСТАНЕНИ В ЦЕНТРОВЕТЕ НА ДАБ-МС

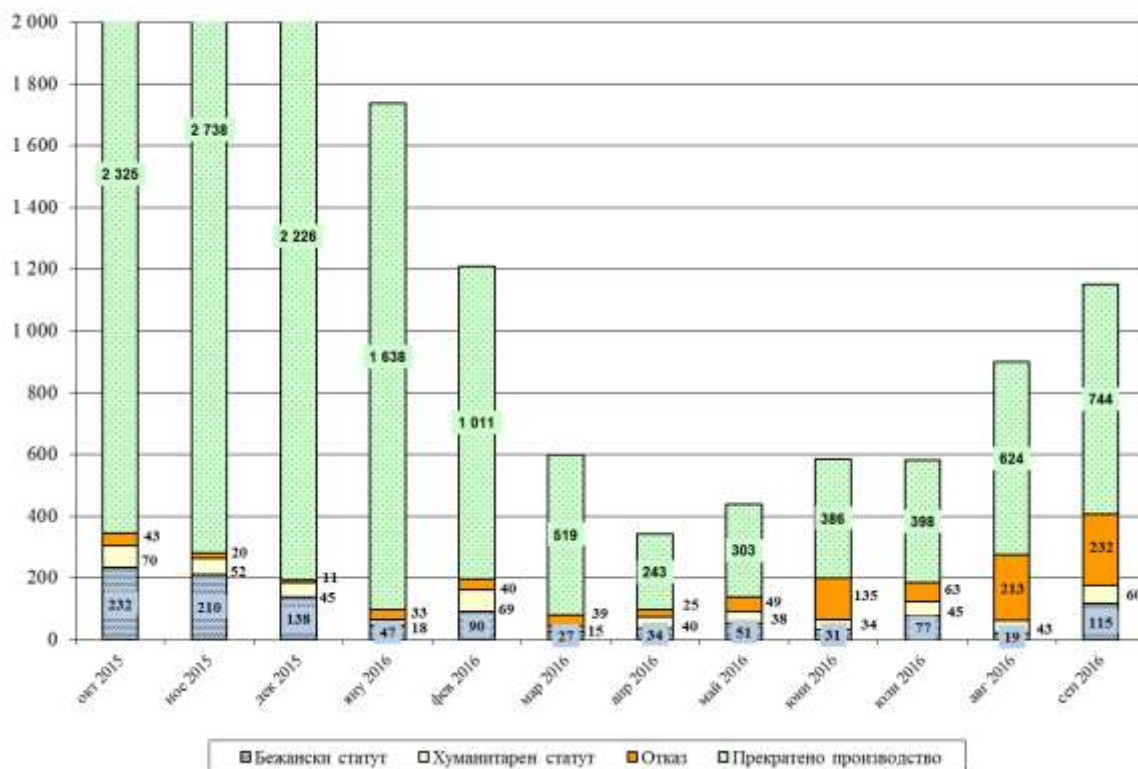
Настанени в центровете на ДАБ-МС към 30.09.2016 г.			
Капацитет	Настанени	Процент на запълване	Настанени на външен адрес
5 190	5 519	106%	298

Националност на настанените в центровете на ДАБ-МС		
Националност	Брой	% от общия брой
Сирия	1 058	19%
Афганистан	2 809	51%
Ирак	1 032	19%
Пакистан	409	7%
Друга	211	4%

Приети и напуснали центровете на ДАБ-МС			
	Приети	Самоволно напуснали	Напуснали с предоставена закрила
Септември 2016 г.	1 983	1 148	57
Януари – септември 2016 г.	13 489	10 140	371

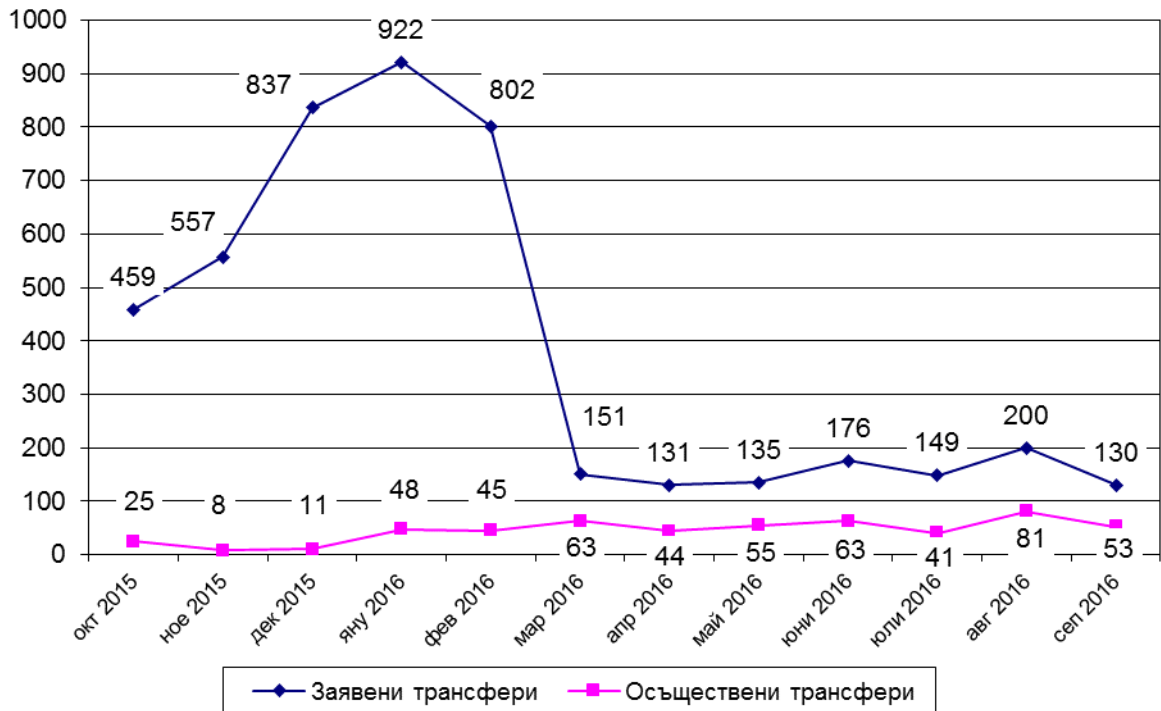
Взети решения от ДАБ-МС по молби за закрила					
	Брой лица, подали молби за закрила	Бежански статут	Хуманитарен статут	Откази	Прекратено производство
Септември 2016 г.	2 076	115	60	232	744
Януари – септември 2016 г.	14 240	491	362	980	5 866

Решения по подадени молби за закрила на ДАБ-МС



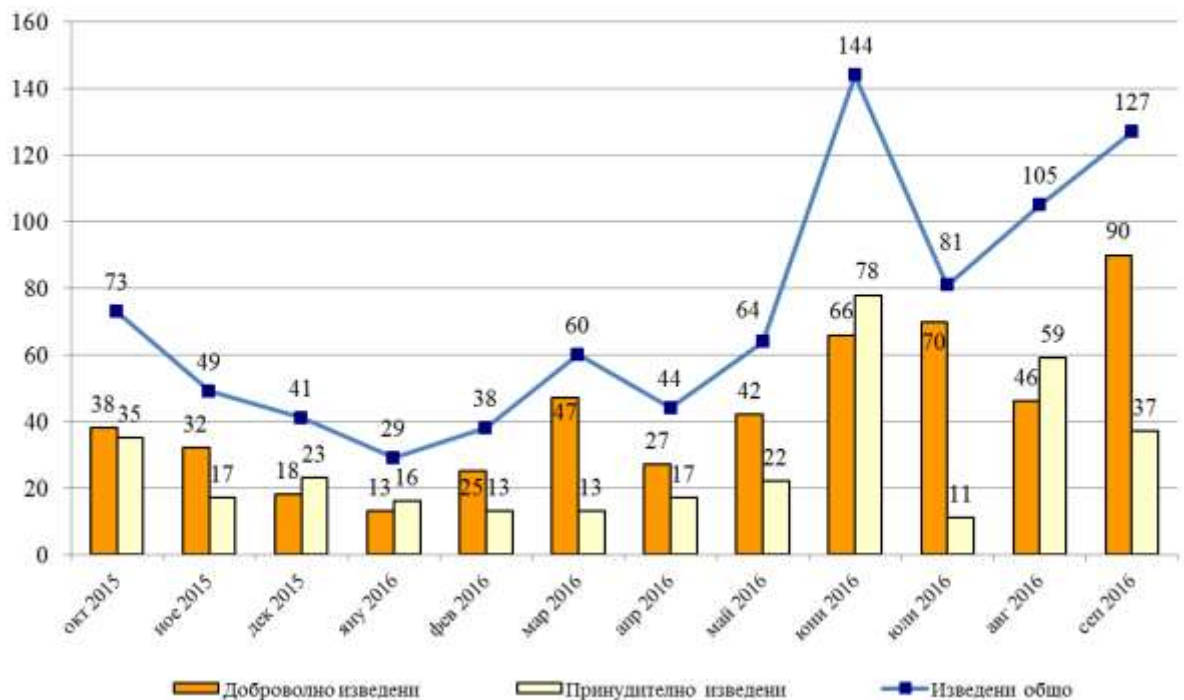
3. ПОСТЪПИЛИ ЗАПИТВАНИЯ И ОСЪЩЕСТВЕНИ ТРАНСФЕРИ КЪМ РЕПУБЛИКА БЪЛГАРИЯ ВЪВ ВРЪЗКА С ПРИЛАГАНЕТО НА РЕГЛАМЕНТ (ЕС) № 604/2013 НА ЕВРОПЕЙСКИЯ ПАРЛАМЕНТ И СЪВЕТА НА ЕС (РЕГЛАМЕНТ ДЪБЛИН II)

Запитвания и трансфери по Регламент "Дъблин"



4. ПРИНУДИТЕЛНО И ДОБРОВОЛНО ВЪРНАТИ ГРАЖДАНИ НА ТРЕТИ СТРАНИ, НЕЗАКОННО ПРЕБИВАВАЩИ НА ТЕРИТОРИЯТА НА СТРАНАТА

Доброволно и принудително изведени чужденци



От началото на 2016 г. до 30.09.2016 г. са изведени 693 незаконно пребиваващи граждани на трети страни, разпределени както следва:

- 266 са върнати принудително от дирекция „Миграция“ в изпълнение на принудителни административни мерки (ПАМ);
- 36 чужденци с ПАМ са напуснали доброволно страната със собствени средства;
- 353 чужденци са изведени със съдействието на дирекция „Миграция“ в изпълнение на програми за подпомогнато (асистирано) доброволно връщане;
- 19 чужденци без наложен ПАМ са напуснали страната доброволно;
- 19 чужденци са предадени на други държави-членки на ЕС при изпълнение на Регламента Дъблин.