



РЕПУБЛИКА БЪЛГАРИЯ
МИНИСТЕРСТВО НА ВЪТРЕШНИТЕ РАБОТИ

МЕСЕЧНА ИНФОРМАЦИЯ

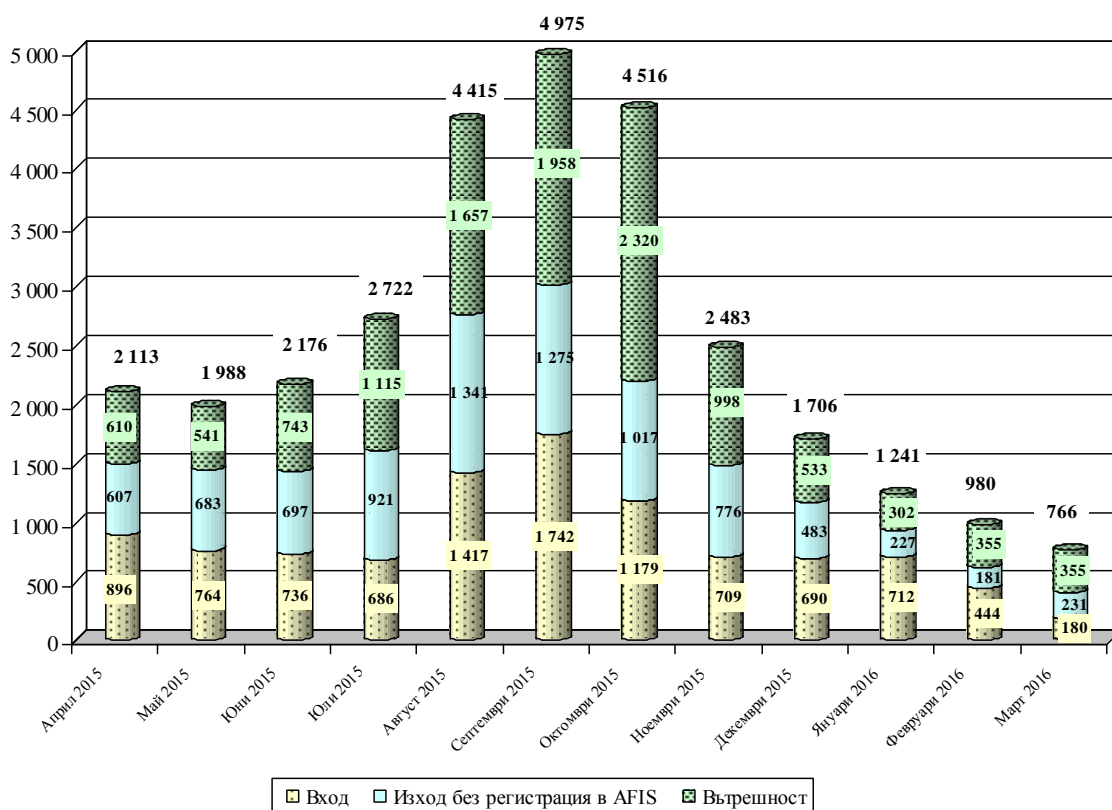
относно миграционната обстановка в Република България,
към месец март 2016 г.

Ключови показатели за месеца	
Общ брой задържани за месеца	766
Общ брой получили бежански и хуманитарен статут	41
Общ брой самоволно напуснали домовете на ДАБ-МС	982
Общ брой изведени лица от страната	60
Общ брой задържани лица за трафик на хора през държавната граница	13

I. СЪСТОЯНИЕ НА МИГРАЦИОННИЯ НАТИСК

1. ОБЩО ЗАДЪРЖАНИ ЧУЖДЕНЦИ

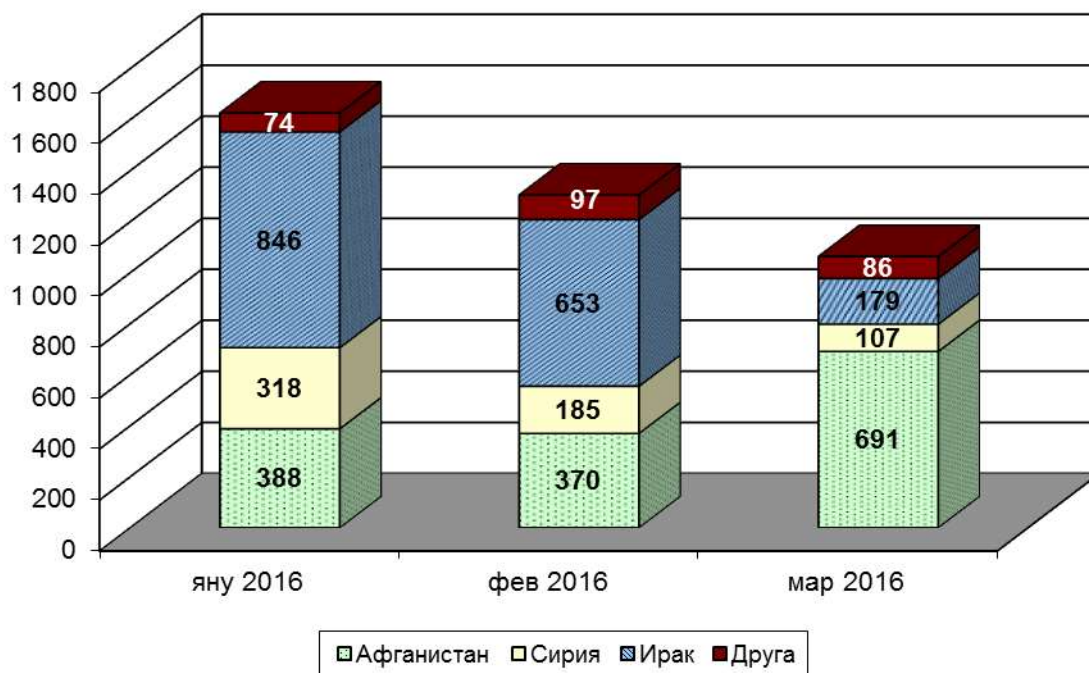
Задържани лица за незаконно преминаване на границите и незаконно пребиваване на територията на Република България по месеци



	Март 2016 г.	Януари – март 2016 г.	Март 2016 г. спрямо февруари 2016 г.	Януари – март 2016 г. спрямо януари – март 2015 г.
Общо задържани граждани на трети страни	766	2 987	- 22% (февруари: 980)	- 21% (2015 г.: 3 799)
Задържани на вход на държавната граница	180	1 336	- 60% (февруари: 444)	- 36% (2015 г.: 2 081)
Задържани на изход на държавната граница, без регистрация в AFIS	231	639	+ 28% (февруари: 181)	- 9% (2015 г.: 700)

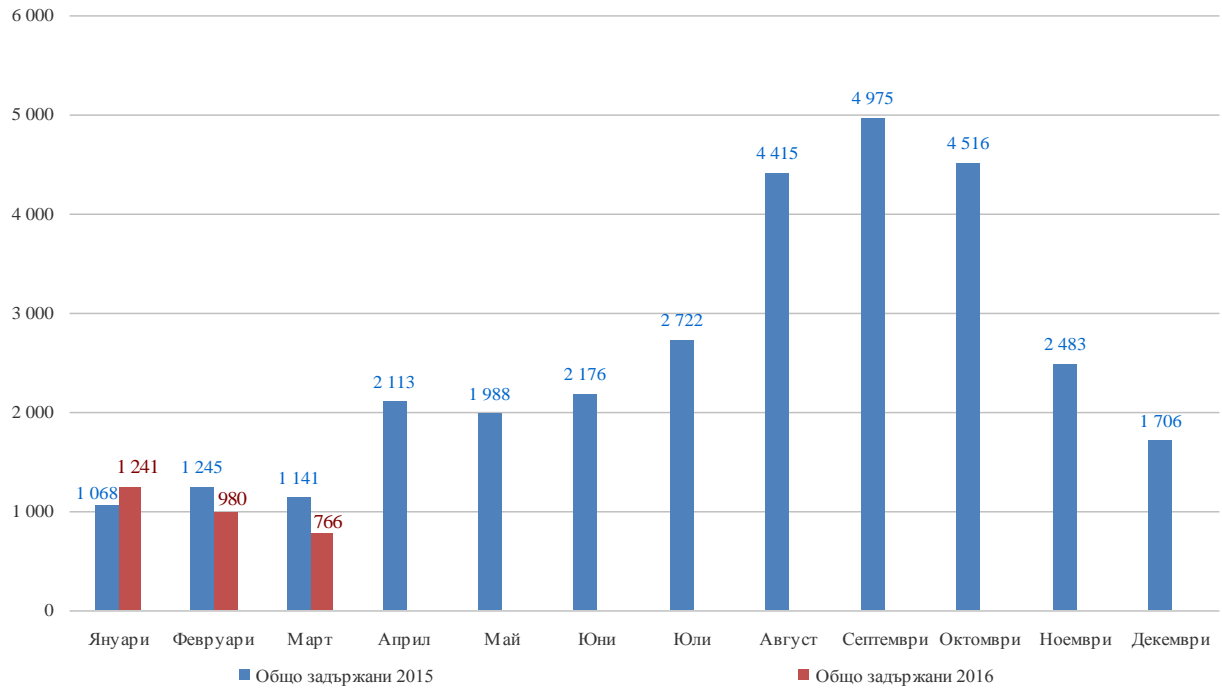
Задържани във вътрешността на страната		355	1 012	Без промяна (февруари: 355)	- 1% (2015 г.: 1 018)
Националност на задържаните	Афганистан	65%	36%		
	Сирия	10%	15%		
	Ирак	17%	42%		
	Друга	8%	6%		

Националност на задържаните на вход, на изход на държавната граница и във вътрешността на страната

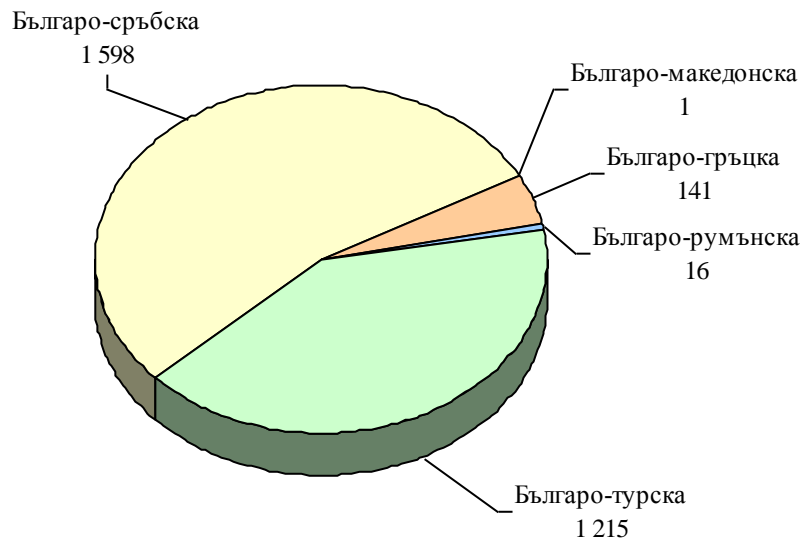


2. НАТОВАРЕНОСТ НА ГРАНИЦИТЕ

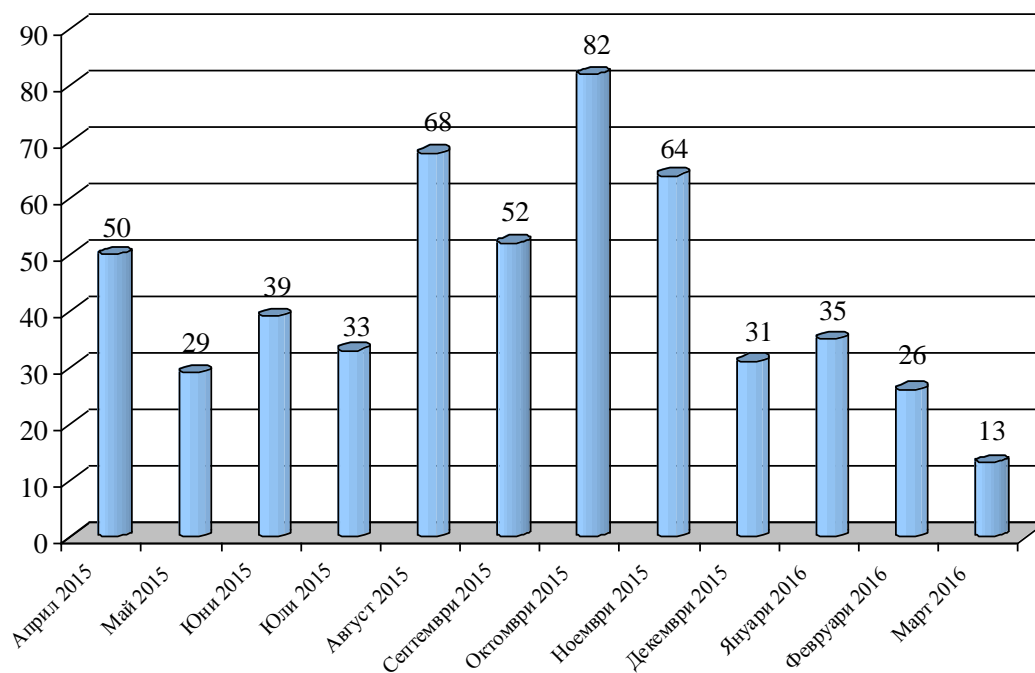
Общо задържани по месеци спрямо 2015 г.



Задържани незаконни мигранти на вход и изход на държавната граница към 31.03.2016 г.



Установени и задържани лица за трафик на мигранти



II. СЪСТОЯНИЕ НА ЦЕНТРОВЕТЕ НА ДАБ-МС И ДОМОВЕТЕ НА ДМ-МВР

1. НАСТАНЕНИ В ДОМОВЕТЕ НА ДМ-МВР

Настанени в домовете на ДМ-МВР към 31.03.2016 г.		
Капацитет	Настанени	Процент на запълване
940	267	28%

Националност на настанените в домовете на ДМ-МВР		
Националност	Брой	% от общия брой
Сирия	22	8%
Афганистан	185	69%
Ирак	29	11%
Пакистан	5	2%
Друга	26	10%

2. НАСТАНЕНИ В ЦЕНТРОВЕТЕ НА ДАБ-МС

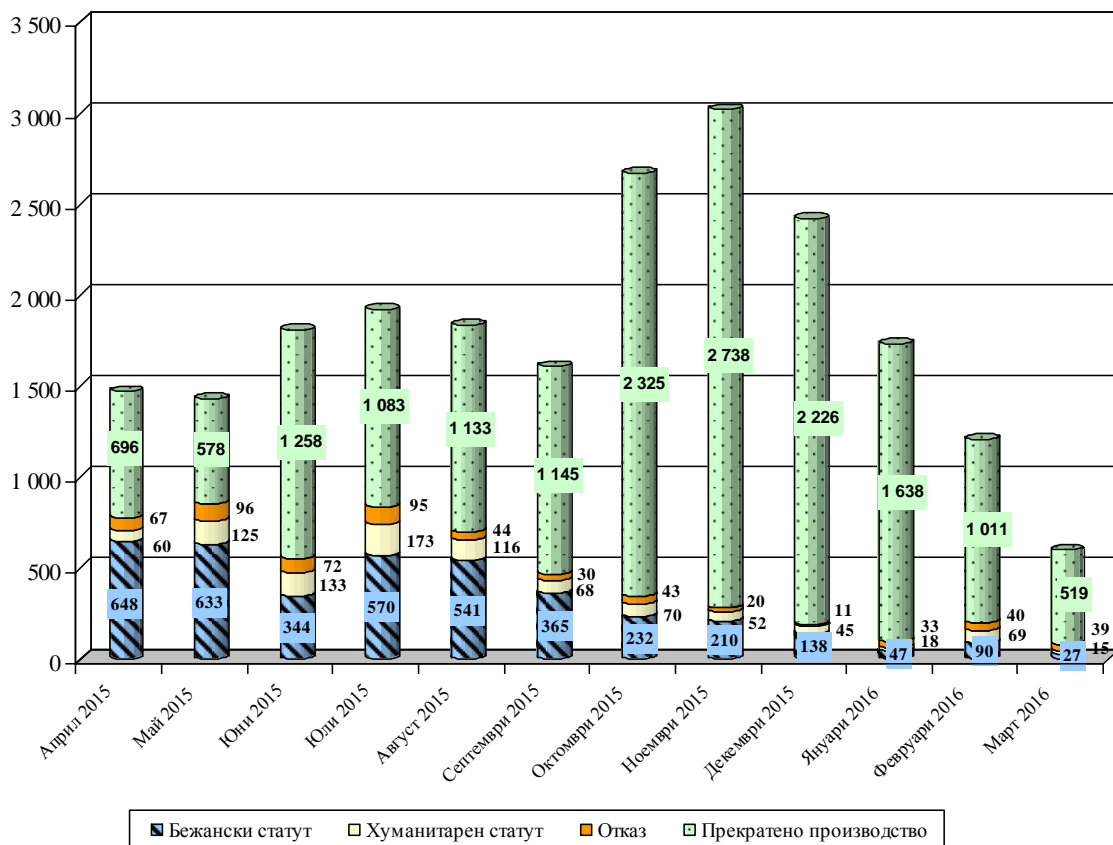
Настанени в центровете на ДАБ-МС към 31.03.2016 г.			
Капацитет	Настанени	Процент на запълване	Настанени на външен адрес
5 130	705	14%	475

Националност на настанените в центровете на ДАБ-МС		
Националност	Брой	% от общия брой
Сирия	188	27%
Афганистан	291	41%
Ирак	131	19%
Пакистан	36	5%
Друга	59	8%

Приети и напуснали центровете на ДАБ-МС			
	Приети	Самоволно напуснали	Напуснали с предоставена закрила
Март 2016 г.	829	982	47
Януари – март 2016 г.	3 586	3 647	108

Взети решения от ДАБ-МС по молби за закрила					
	Брой лица, подали молби за закрила	Бежански статут	Хуманитарен статут	Откази	Прекратено производство
Март 2016 г.	1 042	27	15	39	519
Януари – март 2016 г.	3 160	137	87	73	2 649

Решения по подадени молби за закрита на ДАБ-МС



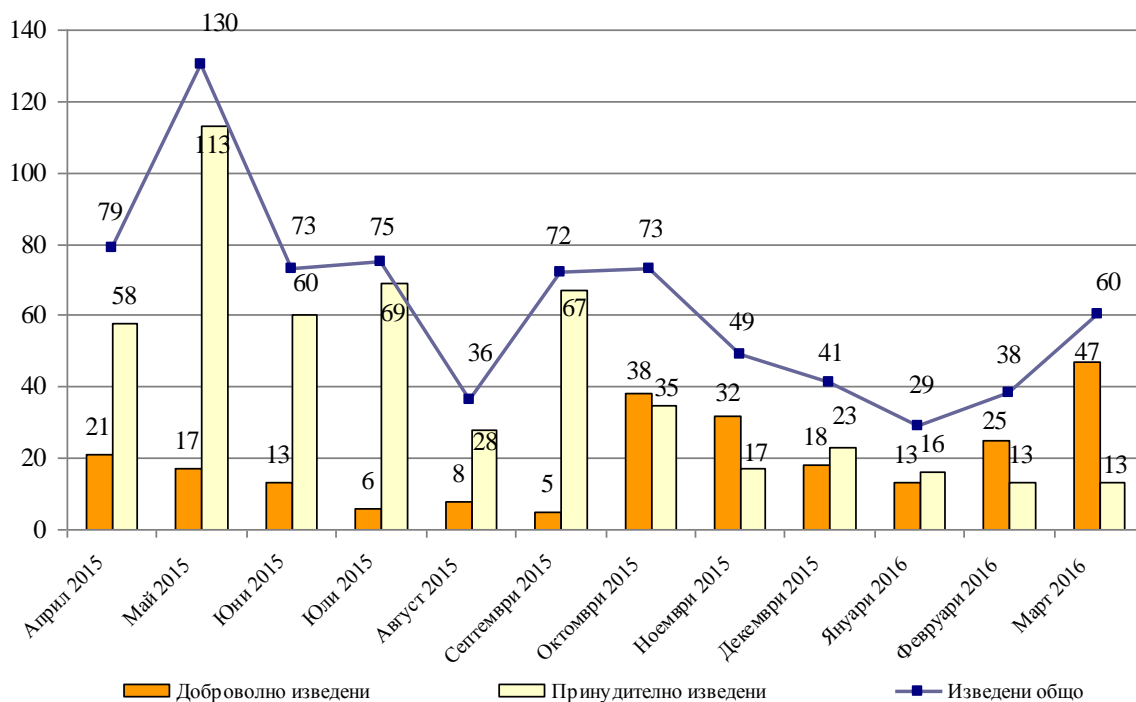
3. ПОСТЪПИЛИ ЗАПИТВАНИЯ И ОСЪЩЕСТВЕНИ ТРАНСФЕРИ КЪМ РЕПУБЛИКА БЪЛГАРИЯ ВЪВ ВРЪЗКА С ПРИЛАГАНЕТО НА РЕГЛАМЕНТ (ЕС) № 604/2013 НА ЕВРОПЕЙСКИЯ ПАРЛАМЕНТ И СЪВЕТА НА ЕС (РЕГЛАМЕНТ ДЪБЛИН II)

Запитвания и трансфери по Регламент "Дъблин"



4. ПРИНУДИТЕЛНО И ДОБРОВОЛНО ВЪРНАТИ ГРАЖДАНИ НА ТРЕТИ СТРАНИ, НЕЗАКОННО ПРЕБИВАВАЩИ НА ТЕРИТОРИЯТА НА СТРАНАТА

Доброволно и принудително изведени чужденци



От началото на 2016 г. до 31.03.2016 г. са изведени 127 незаконно пребиваващи граждани на трети страни, разпределени както следва:

- 42 са върнати принудително от дирекция „Миграция“ в изпълнение на принудителни административни мерки (ПАМ);
- 6 чужденци с ПАМ са напуснали доброволно страната със собствени средства;
- 74 чужденци са изведени със съдействието на дирекция „Миграция“ в изпълнение на програми за подпомогнато (асистирано) доброволно връщане;
- 2 чужденци без наложен ПАМ са напуснали страната доброволно;
- 3 чужденци са предадени на други държави-членки на ЕС при изпълнение на Регламента Дъблин.