



РЕПУБЛИКА БЪЛГАРИЯ
МИНИСТЕРСТВО НА ВЪТРЕШНИТЕ РАБОТИ

МЕСЕЧНА ИНФОРМАЦИЯ

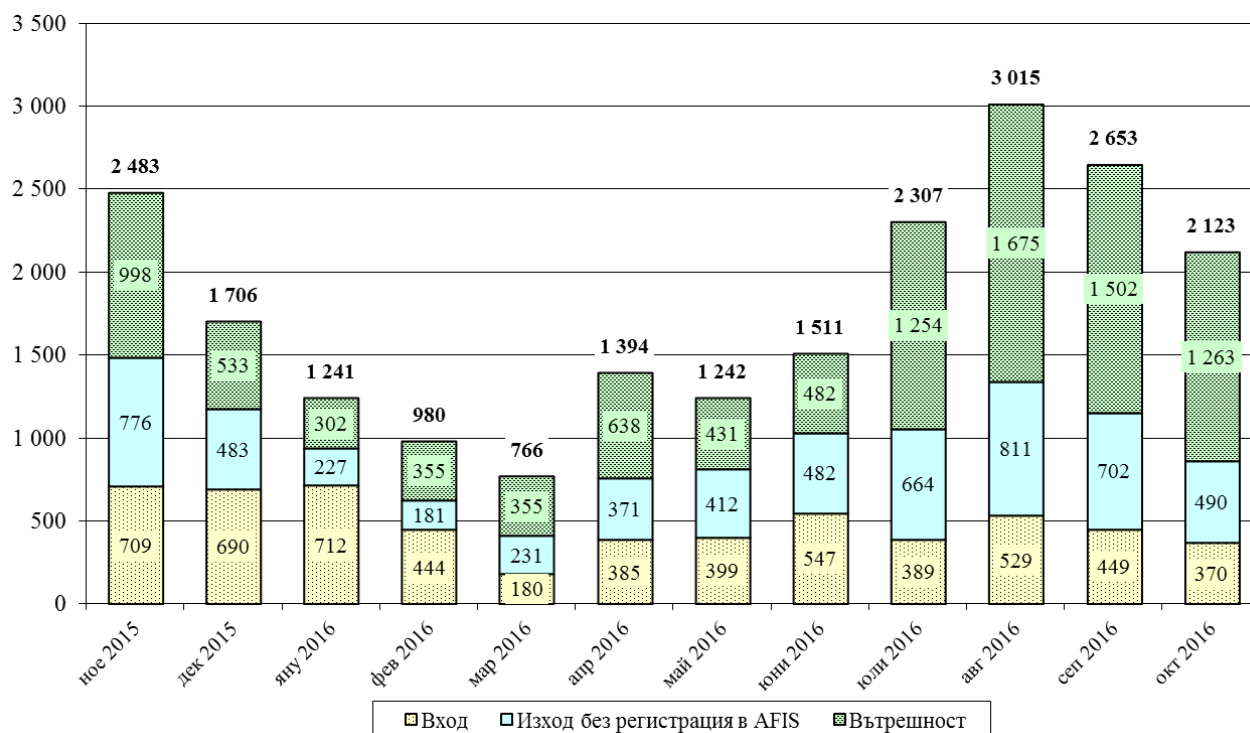
относно миграционната обстановка в Република България,
към месец октомври 2016 г.

Ключови показатели за месеца	
Общ брой задържани за месеца	2 123
Общ брой получили бежански и хуманитарен статут	119
Общ брой самоволно напуснали домовете на ДАБ-МС	2 394
Общ брой изведени от страната лица	91
Общ брой задържани лица за трафик на хора през държавната граница	46

I. СЪСТОЯНИЕ НА МИГРАЦИОННИЯ НАТИСК

1. ОБЩО ЗАДЪРЖАНИ ЧУЖДЕНЦИ

Задържани лица за незаконно преминаване на границите и незаконно пребиваване на територията на Република България по месеци

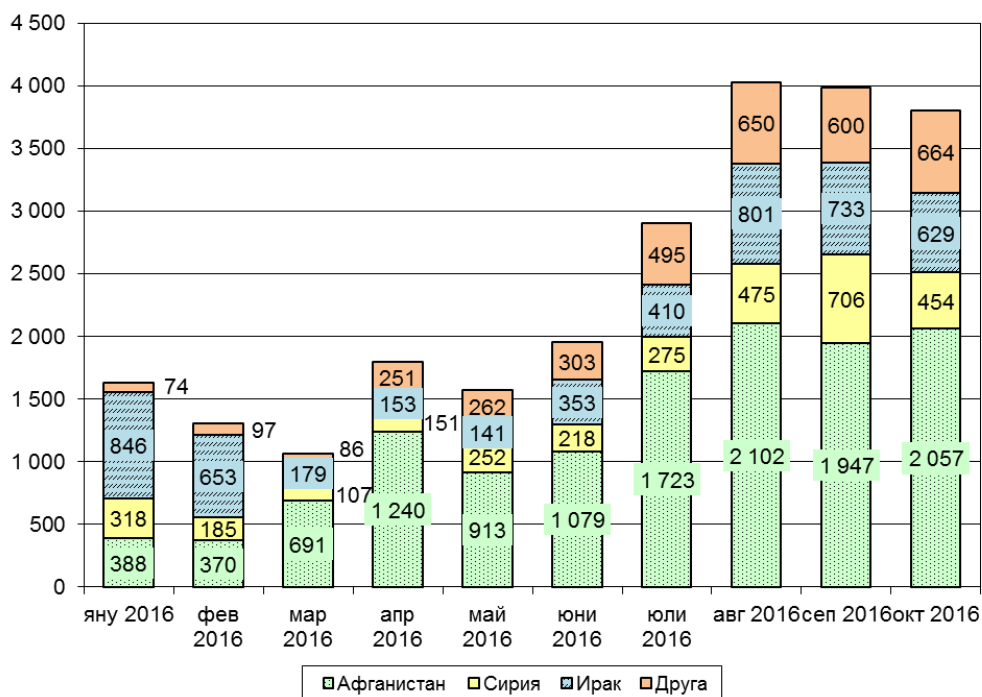


	Октомври 2016 г.	Януари – октомври 2016 г.	Октомври 2016 г. спрямо септември 2016 г.	Януари – октомври 2016 г. спрямо януари – октомври 2015 г.
Общо задържани граждани на трети страни ¹	2 123	17 232	- 20% (септември: 2 653)	- 37% (2015 г.: 27 523)
Задържани на вход на държавната граница	370	4 404	- 18% (септември: 449)	- 54% (2015 г.: 9 501)
Задържани на изход на държавната граница, без регистрация в AFIS	490	4 571	- 30% (септември: 702)	- 37% (2015 г.: 7 222)

¹ Под „общо задържани граждани на трети страни“ се разглеждат само новоустановени лица, чиито данни не фигурират в системата AFIS и за пръв път се регистрира тяхното нелегално пребиваване. Показателят не измерва натовареността на границите на Република България.

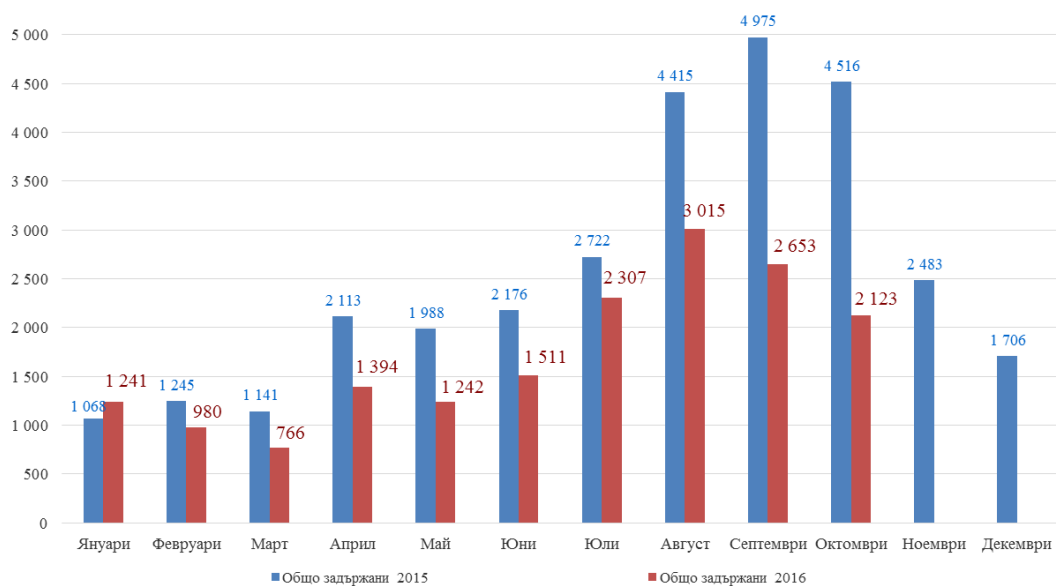
Задържани във вътрешността на страната		1 263	8 257	- 16% (септември: 1 502)	- 24% (2015 г.: 10 800)
Националност на задържаните	Афганистан	54%	52%		
	Ирак	17%	20%		
	Сирия	12%	13%		
	Друга	17%	15%		

Националност на задържаните на вход, на изход на държавната граница и във вътрешността на страната

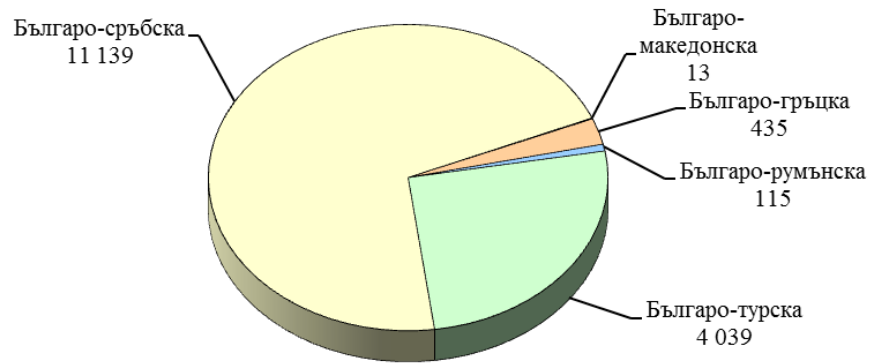


2. НАТОВАРЕНОСТ НА ГРАНИЦИТЕ

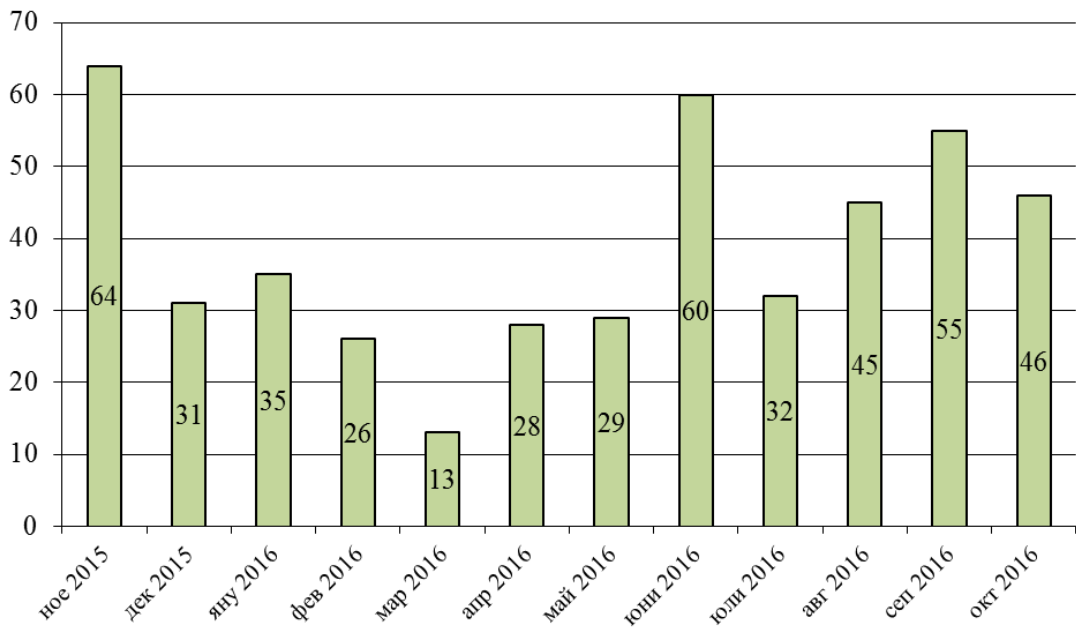
Общо задържани по месеци спрямо 2015 г.



Задържани незаконни мигранти на вход и изход на държавната граница към 31.10.2016 г.



Установени и задържани лица за трафик на мигранти



II. СЪСТОЯНИЕ НА ЦЕНТРОВЕТЕ НА ДАБ-МС И ДОМОВЕТЕ НА ДМ-МВР

1. НАСТАНЕНИ В ДОМОВЕТЕ НА ДМ-МВР

Настанени в домовете на ДМ-МВР към 31.10.2016 г.		
Капацитет	Настанени	Процент на запълване
1 200	1 608	34% над капацитета

Националност на настанените в домовете на ДМ-МВР		
Националност	Брой	% от общия брой
Сирия	238	15%
Афганистан	586	36%
Ирак	274	17%
Пакистан	287	18%
Друга	223	14%

2. НАСТАНЕНИ В ЦЕНТРОВЕТЕ НА ДАБ-МС

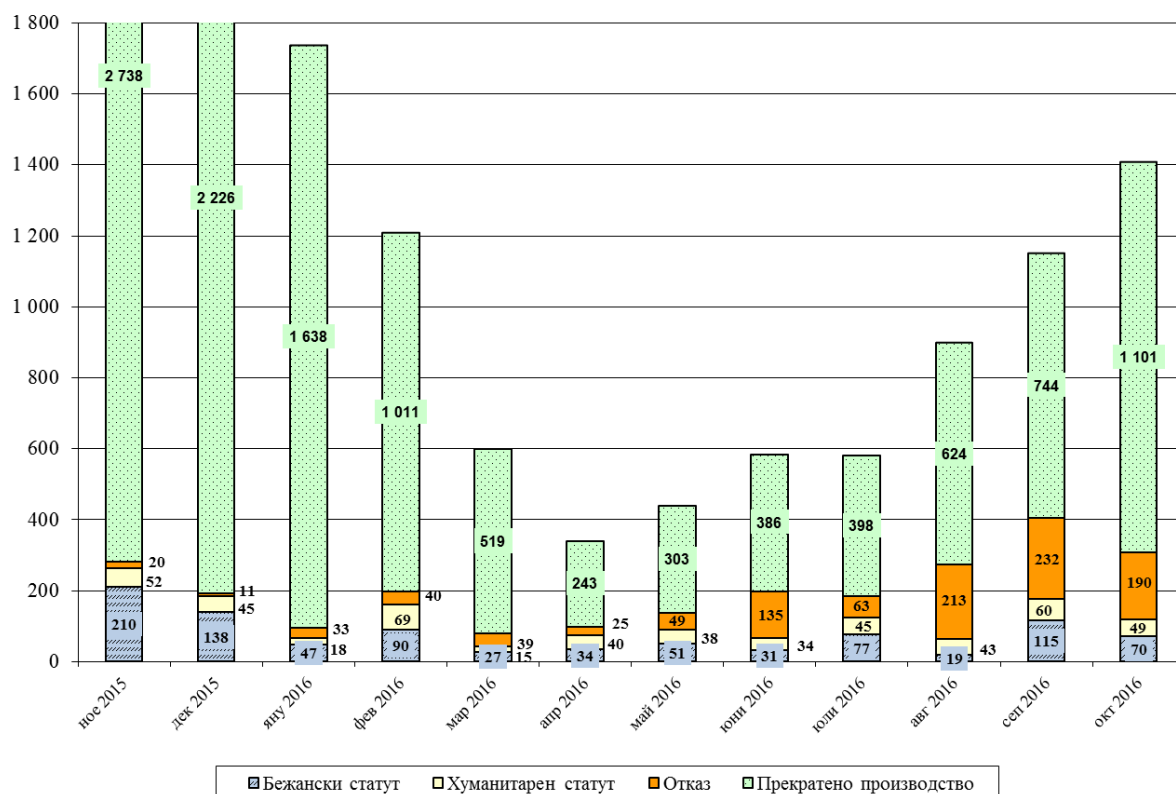
Настанени в центровете на ДАБ-МС към 31.10.2016 г.			
Капацитет	Настанени	Процент на запълване	Настанени на външен адрес
5 190	5 527	106%	470

Националност на настанените в центровете на ДАБ-МС		
Националност	Брой	% от общия брой
Сирия	1 126	20
Афганистан	2 680	48
Ирак	1 149	21
Пакистан	290	5
Друга	282	6

Приети и напуснали центрoвете на ДАБ-МС			
	Приети	Самоволно напуснали	Напуснали с предоставена закрила
Октомври 2016 г.	1 778	2 394	52
Януари – октомври 2016 г.	15 267	12 534	423

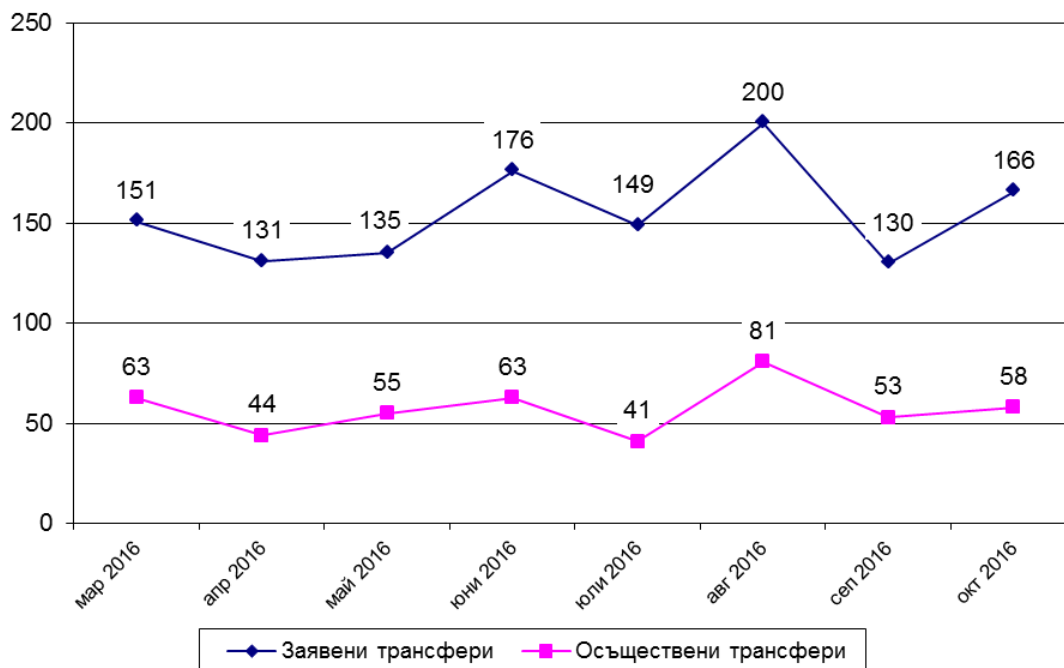
Взети решения от ДАБ-МС по молби за закрила					
	Брой лица, подали молби за закрила	Бежански статут	Хуманитарен статут	Откази	Прекратено производство
Октомври 2016 г.	2 526	70	49	190	1 101
Януари – октомври 2016 г.	16 806	560	411	1 019	6 967

Решения по подадени молби за закрила на ДАБ-МС



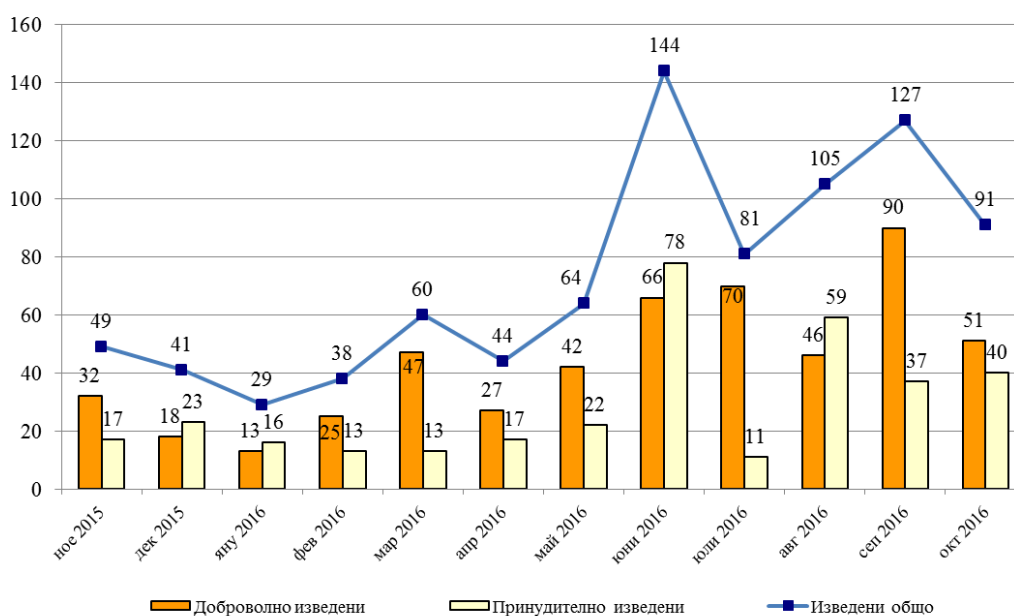
3. ПОСТЪПИЛИ ЗАПИТВАНИЯ И ОСЪЩЕСТВЕНИ ТРАНСФЕРИ КЪМ РЕПУБЛИКА БЪЛГАРИЯ ВЪВ ВРЪЗКА С ПРИЛАГАНЕТО НА РЕГЛАМЕНТ (ЕС) № 604/2013 НА ЕВРОПЕЙСКИЯ ПАРЛАМЕНТ И СЪВЕТА НА ЕС (РЕГЛАМЕНТ ДЪБЛИН II)

Запитвания и трансфери по Регламент "Дъблин"



4. ПРИНУДИТЕЛНО И ДОБРОВОЛНО ВЪРНАТИ ГРАЖДАНИ НА ТРЕТИ СТРАНИ, НЕЗАКОННО ПРЕБИВАВАЩИ НА ТЕРИТОРИЯТА НА СТРАНАТА

Доброволно и принудително изведени чужденци



От началото на 2016 г. до 31.10.2016 г. са изведени 784 незаконно пребиваващи граждани на трети страни, разпределени както следва:

- 317 са върнати принудително от дирекция „Миграция“ в изпълнение на принудителни административни мерки (ПАМ);
- 64 чужденци с ПАМ са напуснали доброволно страната със собствени средства;
- 354 чужденци са изведени със съдействието на дирекция „Миграция“ в изпълнение на програми за подпомогнато (асистирано) доброволно връщане;
- 30 чужденци без наложен ПАМ са напуснали страната доброволно;
- 19 чужденци са предадени на други държави-членки на ЕС при изпълнение на Регламента Дъблин.