



РЕПУБЛИКА БЪЛГАРИЯ
МИНИСТЕРСТВО НА ВЪТРЕШНИТЕ РАБОТИ

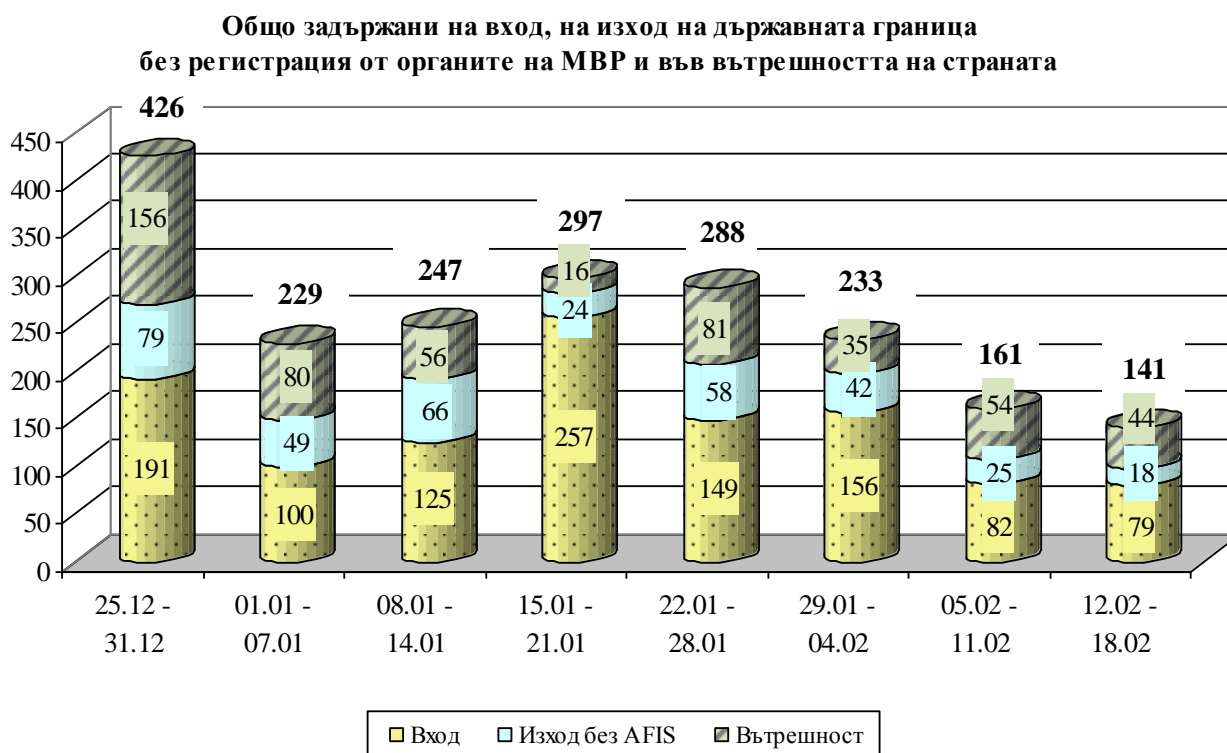
СЕДМИЧНА ИНФОРМАЦИЯ

относно миграционната обстановка в Република България,
за периода 08.00 ч. на 11.02.2016 г. до 08.00 ч. на 18.02.2016 г.

| Ключови показатели за седмицата | |
|---|-----|
| Общ брой задържани за седмицата | 141 |
| Общ брой получили бежански и хуманитарен статут | 99 |
| Общ брой самоволно напуснали домовете на ДАБ-МС | 187 |
| Общ брой изведени лица от страната | 15 |
| Общ брой задържани лица за трафик на хора през държавната граница | 0 |

I. СЪСТОЯНИЕ НА МИГРАЦИОННИЯ НАТИСК

1. ОБЩО ЗАДЪРЖАНИ ЧУЖДЕНЦИ



През периода от 08.00 часа на 11.02.2016 г. до 08.00 ч. на 18.02.2016 г. на вход, на изход на държавната граница без регистрация от органите на МВР и във вътрешността на страната са задържани **общо 141** чужденци.

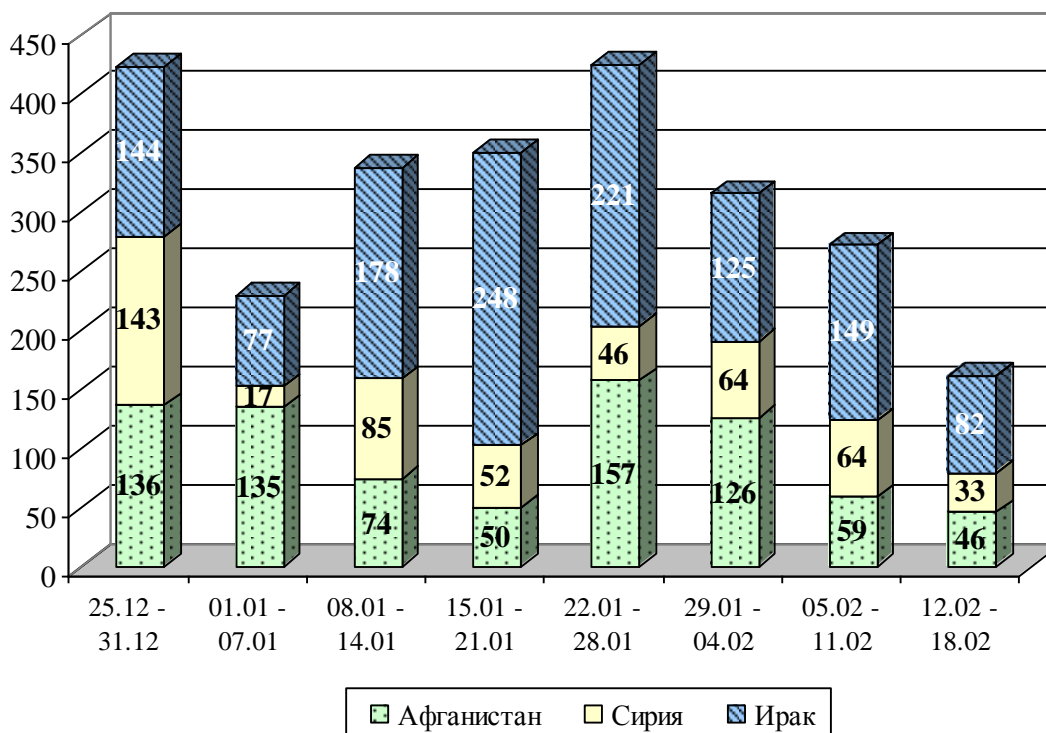
В сравнение с предишната седмица, когато са задържани 161 чужденци, се регистрира **намаление с 12%**.

От началото на годината до 18.02.2016 г. на вход, на изход на държавната граница без регистрация от органите на МВР и във вътрешността на страната са задържани **общо 1 596** чужденци.

| Общо задържани чужденци за периода 11.02.2016 г. - 18.02.2016 г. | | | |
|---|---|------------------------------|-------------|
| На вход на държавната граница | На изход на държавната граница без регистрация от органите на МВР | Във вътрешността на страната | Общо |
| 79 | 18 | 44 | 141 |

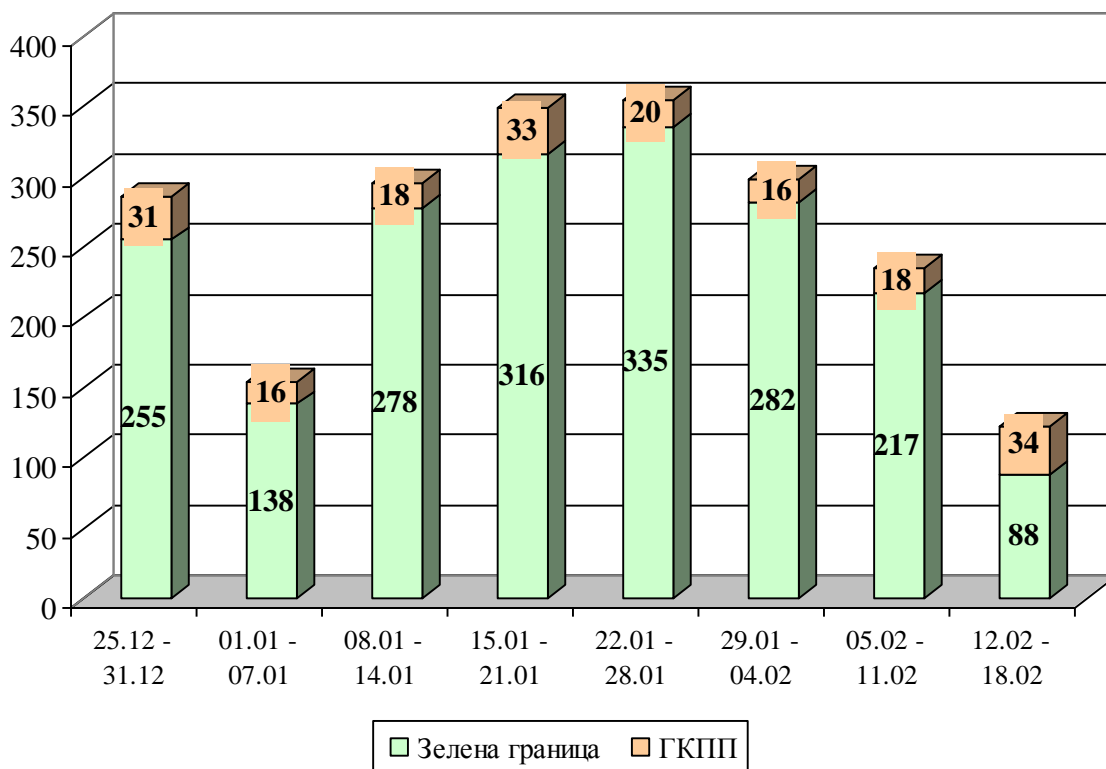
| Общо задържани чужденци от началото на годината до 18.02.2016 г. | | | |
|---|---|------------------------------|--------------|
| На вход на държавната граница | На изход на държавната граница без регистрация от органите на МВР | Във вътрешността на страната | Общо |
| 948 | 282 | 366 | 1 596 |

Основни националности на задържаните на вход, на изход на държавната граница и във вътрешността на страната

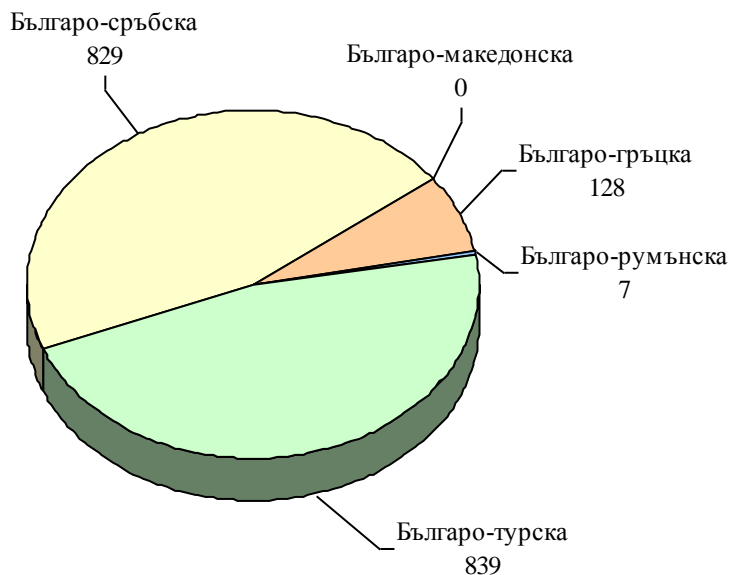


2. НАТОВАРЕНОСТ НА ГРАНИЦИТЕ

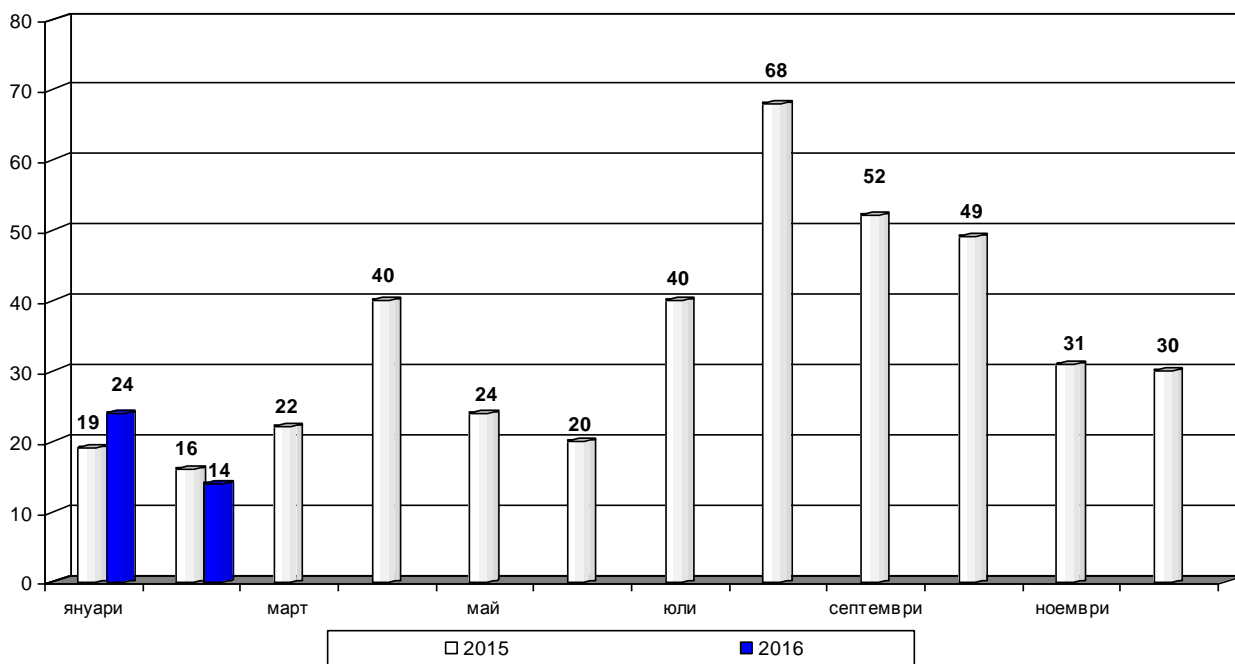
Общо задържани на вход и изход на зелена граница и ГКПП



Задържани незаконни мигранти на вход и изход на държавната граница към 18.02.2016 г.



Диаграма 3: Установени и задържани лица за каналджийска дейност на българо-турската граница по месеци за 2015 г.и за периода 01.01.- 18.02.16 г.



3. ЗАДЪРЖАНИ НА ВХОД

През периода от 08.00 ч. на 11.02.2016 г. до 08.00 ч. на 18.02.2016 г. на вход на държавната граница са задържани **79** граждани на трети страни, от които 48 лица на зелена граница (всички на българо-турска граница) и 31 лица на ГКПП – (всички на българо-турска граница).

В сравнение с предходната седмица, когато на вход са задържани 82 граждани на трети страни, се регистрира намаление с 4%.

От началото на годината до 18.02.2016 г. на вход са задържани общо **948** граждани на трети страни.

| Задържани незаконни мигранти на вход на държавната граница за периода 01.01-18.02.2016 г. | | | |
|---|------------|----------------|------------|
| Граница | Общо | Зелена граница | ГКПП |
| Българо-турска | 821 | 682 | 139 |
| Българо-сръбска | 0 | 0 | 0 |
| Българо-македонска | 0 | 0 | 0 |
| Въздушна | 0 | 0 | 0 |
| Морска | 0 | 0 | 0 |
| Българо-гръцка | 126 | 126 | 0 |
| Българо-румънска | 1 | 0 | 1 |
| Общо задържани | 948 | 808 | 140 |

| Националност на установените и задържани на вход на държавната граница граждани на трети страни за периода 01.01-18.02.2016 г. | | |
|---|-------------|------------------------|
| Националност | Брой | % от общия брой |
| Ирак | 185 | 19,5 |
| Сирия | 571 | 60,2 |
| Афганистан | 156 | 16,5 |
| Пакистан | 20 | 2,1 |
| Иран | 1 | 0,1 |
| Други националности | 15 | 1,6 |

4. ЗАДЪРЖАНИ НА ИЗХОД

През периода от 08.00 ч. на 11.02.2016 г. до 08.00 ч. на 18.02.2016 г. на изход на държавната граница са задържани **43** граждани на трети страни - 40 на зелена граница (всички на българо-сръбска граница) и 3 лица на ГКПП (1 на българо-гръцка граница и 2 на българо-румънска граница).

В сравнение с предходната седмица, когато на изход на държавната граница са задържани 153 граждани на трети страни, се отчита намаление със 72% на задържаните лица.

От общо задържаните на изход през отчетния седмичен период - 43 лица, 18 са без регистрация от органите на МВР.

От началото на годината до 18.02.2016 г. на изход на държавната граница са задържани 861 лица, от които 282 без регистрация от органите на МВР. За сравнение със същия период на 2015 год. на изход от страната са задържани 634 граждани на трети страни от които 339 без регистрация.

| Задържани незаконни мигранти на изход на държавната граница за периода 01.01-18.02.2016 г. | | | |
|---|-------------|-----------------------|-------------|
| Граница | Общо | Зелена граница | ГКПП |
| Българо-турска | 18 | 17 | 1 |
| Българо-сръбска | 829 | 829 | 0 |
| Българо-македонска | 0 | 0 | 0 |
| Въздушна | 6 | 0 | 6 |
| Морска | 0 | 0 | 0 |
| Българо-гръцка | 2 | 0 | 2 |
| Българо-румънска | 6 | 0 | 6 |
| Общо задържани | 861 | 846 | 15 |

| Националност на установените и задържани на изход на държавната граница граждани на трети страни за периода 01.01-18.02.2016 г. | | |
|--|-------------|------------------------|
| Националност | Брой | % от общия брой |
| Ирак | 249 | 28,9 |
| Афганистан | 123 | 14,3 |
| Сирия | 459 | 53,3 |
| Иран | 8 | 0,9 |
| Пакистан | 5 | 0,6 |
| Други националности | 17 | 2,0 |

5. ЗАДЪРЖАНИ ВЪВ ВЪТРЕШНОСТТА НА СТРАНАТА

През периода от 08.00 часа на 11.02.2016 г. до 08.00 часа на 18.02.2016 г. в СДВНЧ и РЦ-Елхово на дирекция „Миграция“ са настанени 44 чужденци, установени в незаконен престой във вътрешността на страната¹. Наблюдава се намаление, спрямо броя на чужденците, задържани във вътрешността на страната и предадени за настаняване през предходната седмица (54).

II. НАСТАНЕНИ В ЦЕНТРОВЕТЕ НА ДЪРЖАВНАТА АГЕНЦИЯ ЗА БЕЖАНЦИТЕ И ДОМОВЕТЕ НА ДИРЕКЦИЯ „МИГРАЦИЯ” - МВР ГРАЖДАНИ НА ТРЕТИ СТРАНИ

| Настанени в центровете на ДАБ-МС към 18.02.2016 г. | | | | | |
|--|-----------------------------|----------------------|---|---------|---------------------------------------|
| Капацитет | Настанени към 18.02.2016 г. | Процент на запълване | Приети през периода 12.02.2016 г. – 18.02.2016 г. | | Настанени лица с предоставена закрила |
| | | | От ДМ | От ГДПП | |
| 5 130 | 556 | 11% | 165 | 44 | 49 |

* Забележка – приети за периода лица на самоход – 3.

| Националност на настанените в центровете на ДАБ-МС | | |
|--|------|-----------------|
| Националност | Брой | % от общия брой |
| Ирак | 190 | 34% |
| Сирия | 186 | 33% |
| Афганистан | 122 | 22% |
| Пакистан | 12 | 3% |
| други националности | 46 | 8% |

| Напуснали центровете на ДАБ-МС през периода 12.02.2016 г. – 18.02.2016 г. | | | | |
|---|------------------------|---------------------|-------------------|----------------|
| Лица, настанени на външен адрес за собствена сметка | Напуснали през периода | | | |
| | С предоставена закрила | Самоволно напуснали | Предадени лица ДМ | Общо напуснали |
| 535 | 6 | 187 | 0 | 193 |

¹ Общият брой на чужденците, установени в незаконен престой във вътрешността на страната през предходната седмица е въз основа на писмата от сектори/групи „Миграция“ при СДВР и ОДМВР.

| Предоставени статuti от ДАБ-МС през периода 12.02.2016 г. – 18.02.2016 г. | | | |
|--|--------------------------------|--------|----------------------------------|
| Предоставен бежански статут | Предоставен хуманитарен статут | Откази | Общо предоставени статuti |
| 48 | 51 | 14 | 99 |

| Състояние на домовете на ДМ-МВР към 18.02.2016 г. | | | | | |
|--|-----------------------------|----------------------|--|--|--|
| Капацитет | Настанени към 18.02.2016 г. | Процент на запълване | Настанени през периода 11.02.2016 г. – 18.02.2016 г. | Брой лица с подадени молби до ДАБ-МС към 18.02.2016 г. | Брой лица предадени на ДАБ-МС през периода 11.02.2016 г. - 18.02.2016 г. |
| 940 | 235 | 25% | 176 | 136 | 161 |

| Националност на настанените в домовете на ДМ-МВР | | |
|---|-------------|------------------------|
| Националност | Брой | % от общия брой |
| Афганистан | 105 | 45% |
| Ирак | 56 | 24% |
| Сирия | 23 | 10% |
| Пакистан | 16 | 7% |
| Иран | 2 | 1% |
| други националности | 33 | 13% |

III. ПРИНУДИТЕЛНО И ДОБРОВОЛНО ВЪРНАТИ ГРАЖДАНИ НА ТРЕТИ СТРАНИ, НЕЗАКОННО ПРЕБИВАВАЩИ НА ТЕРИТОРИЯТА НА СТРАНАТА

За периода 11.02.2016 – 18.02.2016 г. са изведени 15 незаконно пребиваващи граждани на трети страни.

От началото на 2016 г. до 18.02.2016 г. са изведени общо **59 незаконно пребиваващи граждани на трети страни**, разпределени както следва:

- 24 чужденци са върнати принудително;
- 3 чужденци с ПАМ са напуснали доброволно страната със собствени средства;

- 31 чужденци са изведени със съдействието на дирекция „Миграция“ в изпълнение на програми за подпомогнато (асистирано) доброволно връщане;
- Един чужденец, без наложен ПАМ е напуснал страната доброволно.
- От началото на 2016 г. до 18.02.2016 г. от страната са изведени две лица граждани на ЕС.

Изведени от дирекция „Миграция“ чужденци

