



РЕПУБЛИКА БЪЛГАРИЯ
МИНИСТЕРСТВО НА ВЪТРЕШНИТЕ РАБОТИ

МЕСЕЧНА ИНФОРМАЦИЯ

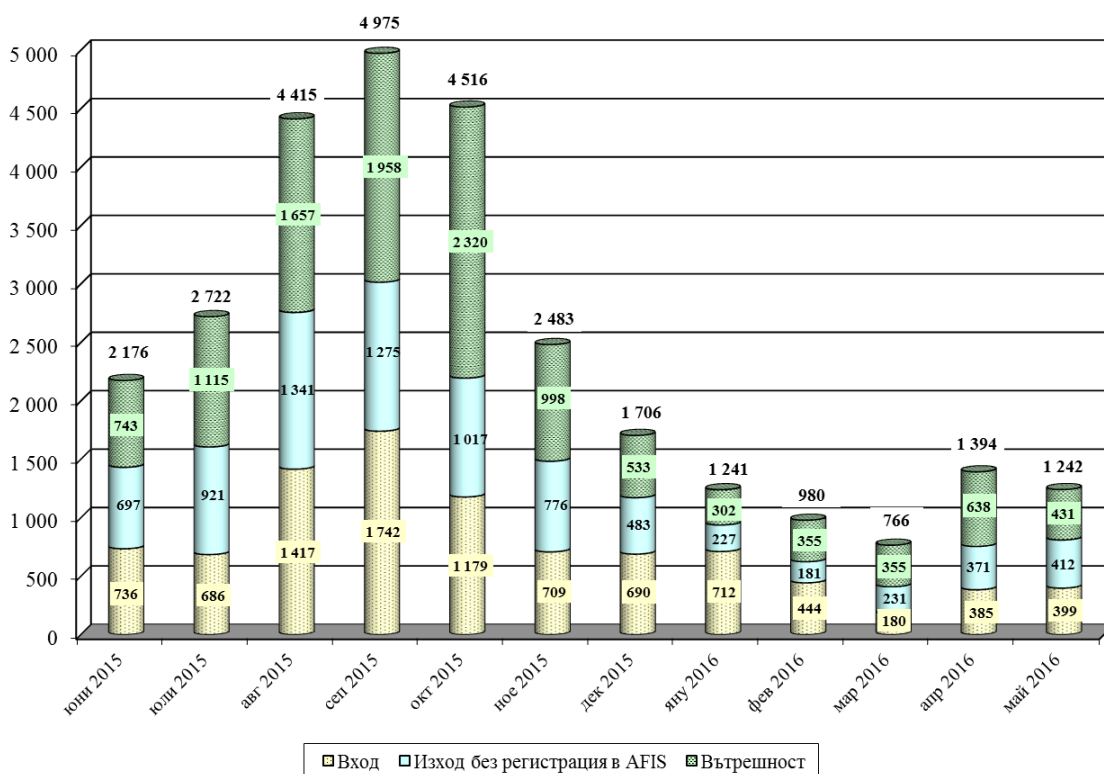
относно миграционната обстановка в Република България,
към месец май 2016 г.

Ключови показатели за месеца	
Общ брой задържани за месеца	1 242
Общ брой получили бежански и хуманитарен статут	89
Общ брой самоволно напуснали домовете на ДАБ-МС	1 339
Общ брой изведени лица от страната	64
Общ брой задържани лица за трафик на хора през държавната граница	29

I. СЪСТОЯНИЕ НА МИГРАЦИОННИЯ НАТИСК

1. ОБЩО ЗАДЪРЖАНИ ЧУЖДЕНЦИ

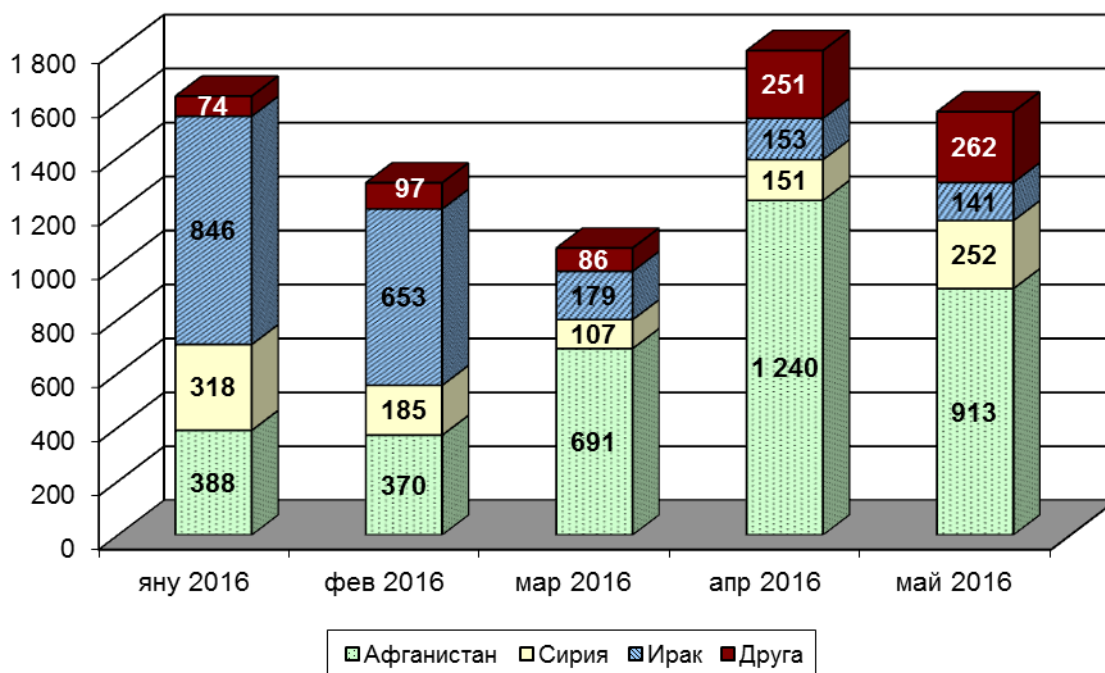
Задържани лица за незаконно преминаване на границите и незаконно пребиваване на територията на Република България по месеци



	Май 2016 г.	Януари – май 2016 г.	Май 2016 г. спрямо април 2016 г.	Януари – май 2016 г. спрямо януари – май 2015 г.
Общо задържани граждани на трети страни	1 242	5 623	- 11% (април: 1 394)	- 31% (2015 г.: 8 109)
Задържани на вход на държавната граница	399	2 120	+ 4% (април: 385)	- 43% (2015 г.: 3 741)
Задържани на изход на държавната граница, без регистрация в AFIS	412	1 422	+ 11% (април: 371)	- 28% (2015 г.: 1 967)

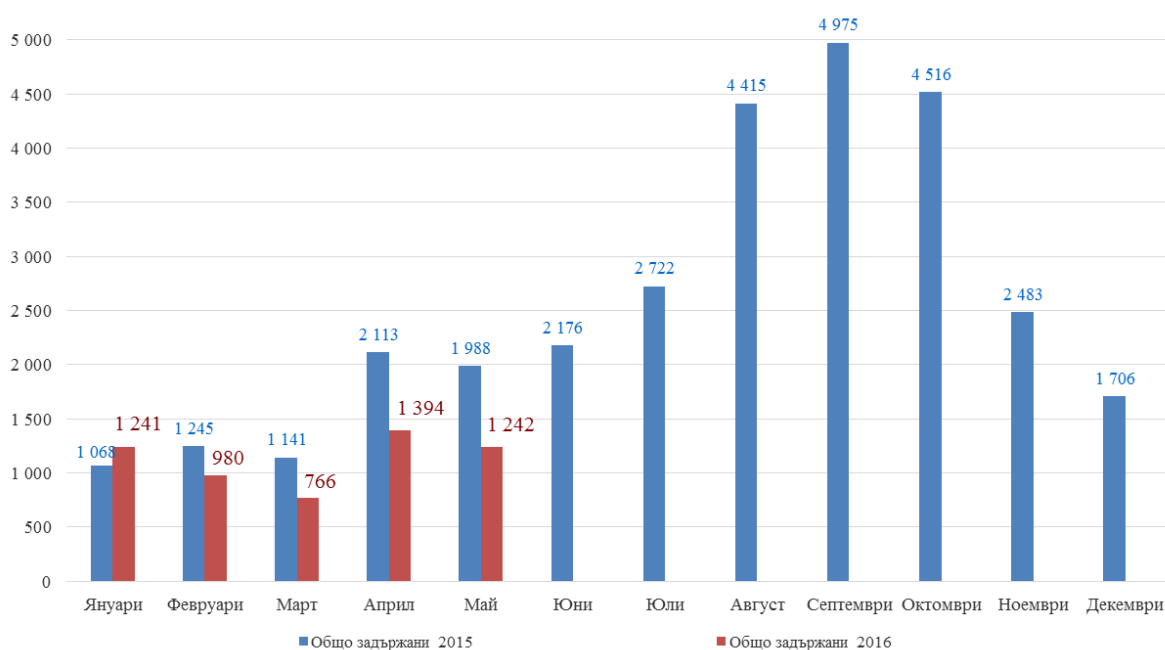
Задържани във вътрешността на страната		431	2 081	- 33% (април: 638)	- 13% (2015 г.: 2 401)
Националност на задържаните	Афганистан	58%	49%		
	Сирия	16%	14%		
	Ирак	9%	27%		
	Друга	17%	10%		

Националност на задържаните на вход, на изход на държавната граница и във вътрешността на страната

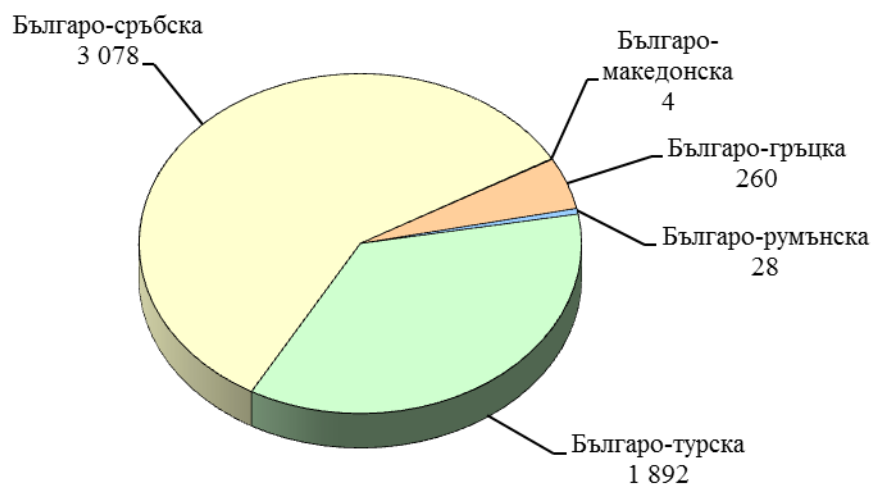


2. НАТОВАРЕНОСТ НА ГРАНИЦИТЕ

Общо задържани по месеци спрямо 2015 г.

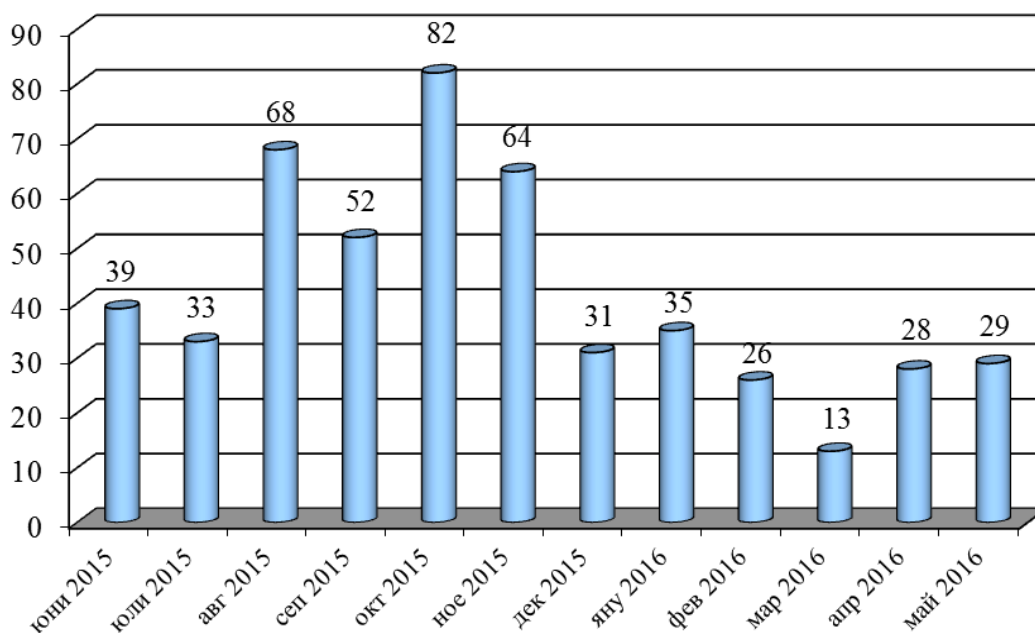


Задържани незаконни мигранти на вход и изход на държавната граница към 31.05.2016 г.



През месец май 2016 г. на българо-гръцка граница са задържани 50 лица, което е намаление с 28% в сравнение с месец април 2016 г. (69 лица).

Установени и задържани лица за трафик на мигранти



II. СЪСТОЯНИЕ НА ЦЕНТРОВЕТЕ НА ДАБ-МС И ДОМОВЕТЕ НА ДМ-МВР

1. НАСТАНЕНИ В ДОМОВЕТЕ НА ДМ-МВР

Настанени в домовете на ДМ-МВР към 31.05.2016 г.		
Капацитет	Настанени	Процент на запълване
940	585	62%

Националност на настанените в домовете на ДМ-МВР		
Националност	Брой	% от общия брой
Сирия	104	18%
Афганистан	315	54%
Ирак	49	8%
Пакистан	41	7%
Друга	76	13%

2. НАСТАНЕНИ В ЦЕНТРОВЕТЕ НА ДАБ-МС

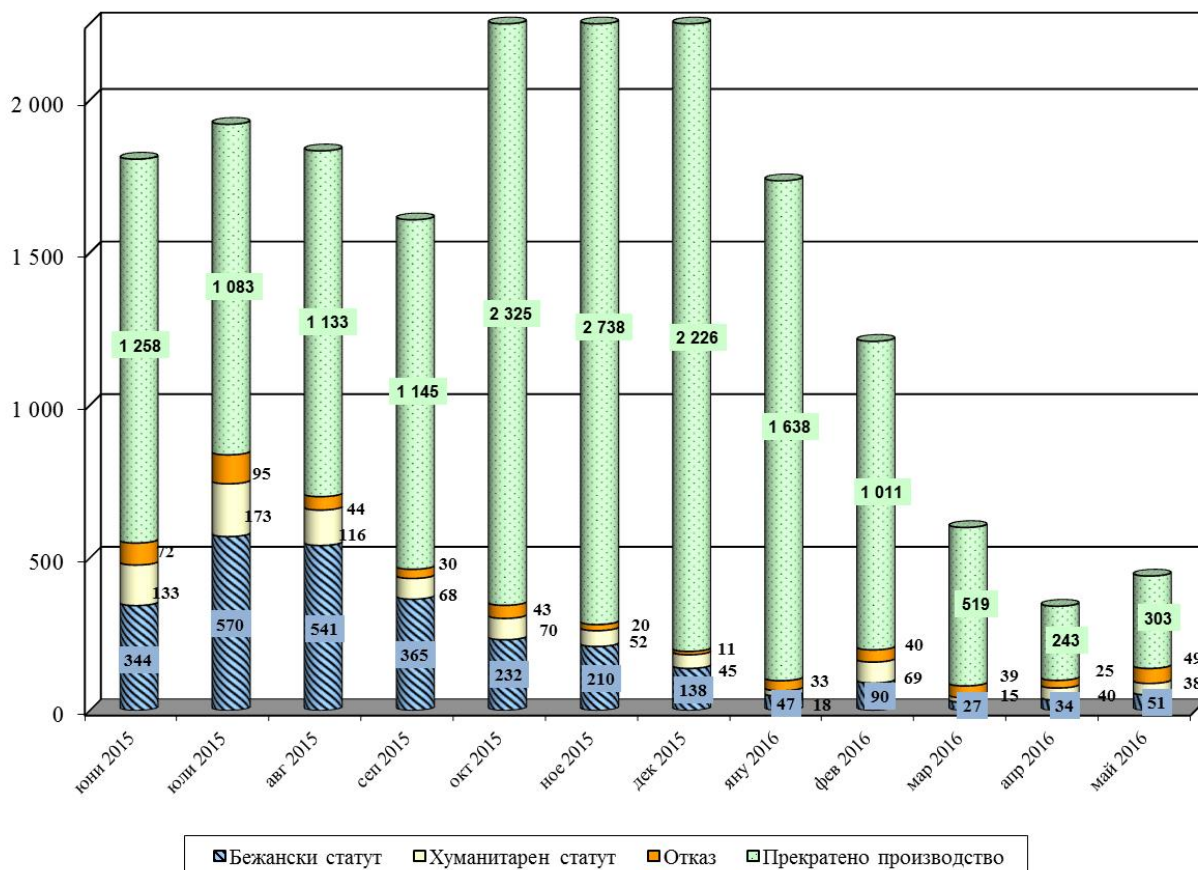
Настанени в центровете на ДАБ-МС към 31.05.2016 г.			
Капацитет	Настанени	Процент на запълване	Настанени на външен адрес
5 130	952	19%	569

Националност на настанените в центровете на ДАБ-МС		
Националност	Брой	% от общия брой
Сирия	355	37%
Афганистан	312	33%
Ирак	153	16%
Пакистан	70	7%
Друга	62	7%

Приети и напуснали центровете на ДАБ-МС			
	Приети	Самоволно напуснали	Напуснали с предоставена закрила
Май 2016 г.	1 038	1 339	51
Януари – май 2016 г.	5 833	5 713	173

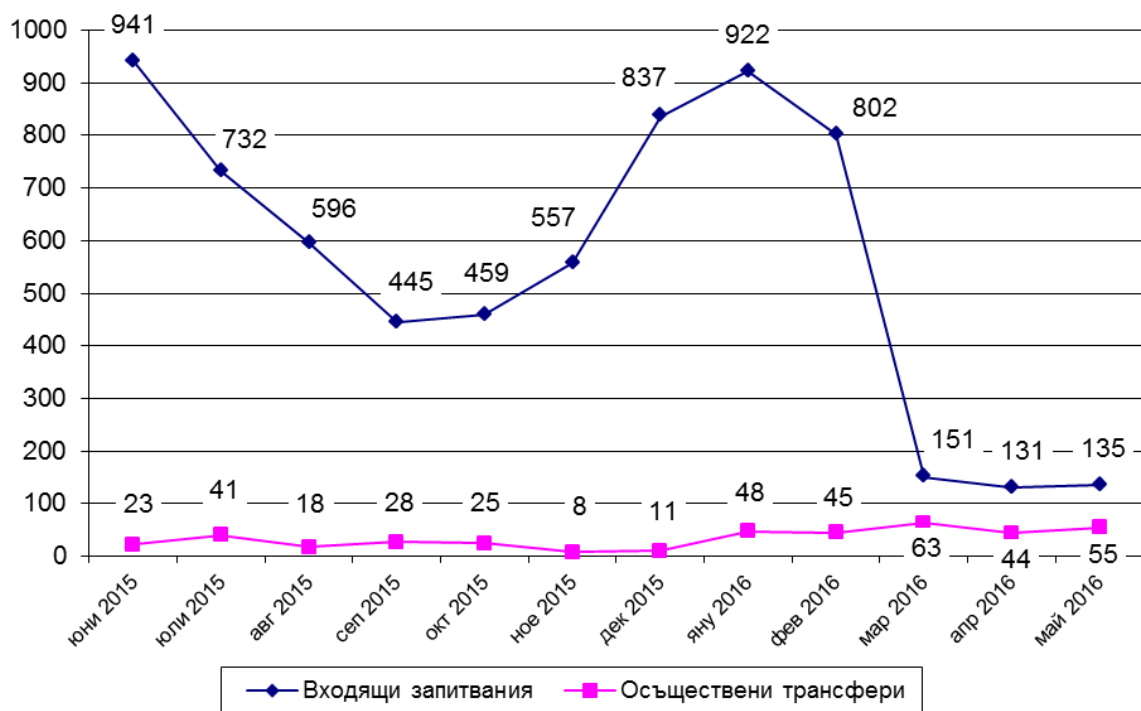
Взети решения от ДАБ-МС по молби за закрила					
	Брой лица, подали молби за закрила	Бежански статут	Хуманитарен статут	Откази	Прекратено производство
Май 2016 г.	1 116	51	38	49	303
Януари – май 2016 г.	6 421	249	180	186	3 714

Решения по подадени молби за закрила на ДАБ-МС



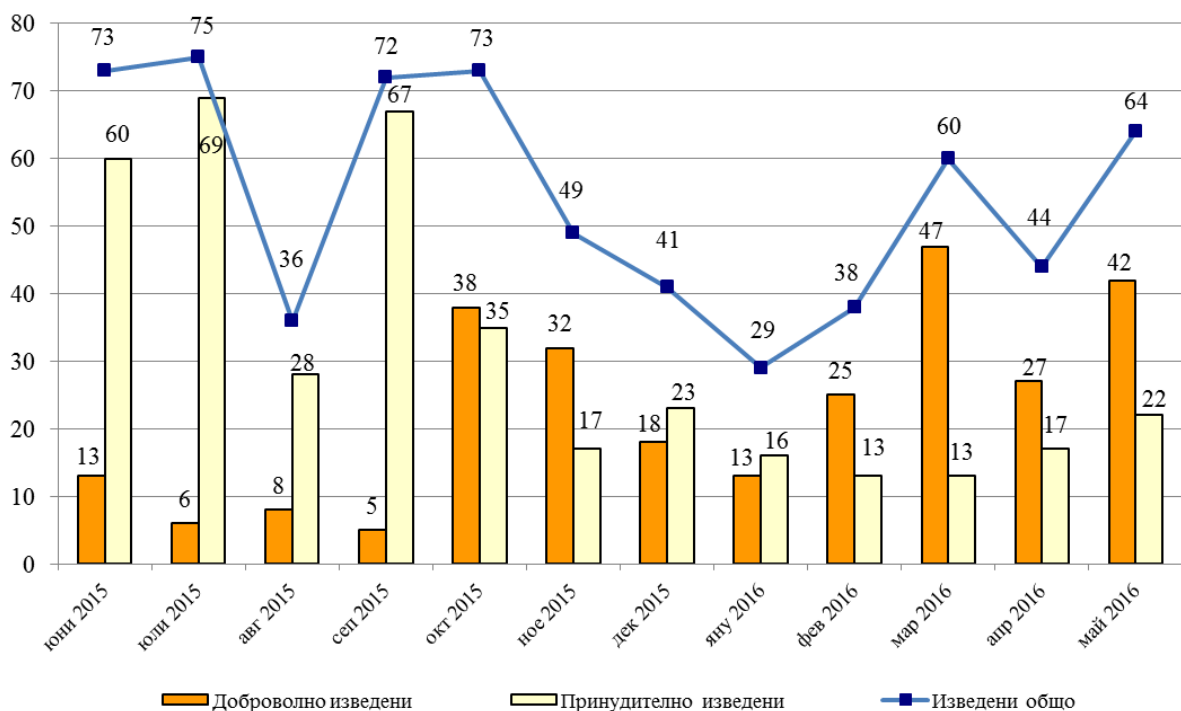
3. ПОСТЪПИЛИ ЗАПИТВАНИЯ И ОСЪЩЕСТВЕНИ ТРАНСФЕРИ КЪМ РЕПУБЛИКА БЪЛГАРИЯ ВЪВ ВРЪЗКА С ПРИЛАГАНЕТО НА РЕГЛАМЕНТ (ЕС) № 604/2013 НА ЕВРОПЕЙСКИЯ ПАРЛАМЕНТ И СЪВЕТА НА ЕС (РЕГЛАМЕНТ ДЪБЛИН II)

Запитвания и трансфери по Регламент "Дъблин"



4. ПРИНУДИТЕЛНО И ДОБРОВОЛНО ВЪРНАТИ ГРАЖДАНИ НА ТРЕТИ СТРАНИ, НЕЗАКОННО ПРЕБИВАВАЩИ НА ТЕРИТОРИЯТА НА СТРАНАТА

Доброволно и принудително изведени чужденци



От началото на 2016 г. до 31.05.2016 г. са изведени 241 незаконно пребиваващи граждани на трети страни, разпределени както следва:

- 81 са върнати принудително от дирекция „Миграция“ в изпълнение на принудителни административни мерки (ПАМ);
- 11 чужденци с ПАМ са напуснали доброволно страната със собствени средства;
- 140 чужденци са изведени със съдействието на дирекция „Миграция“ в изпълнение на програми за подпомогнато (асистирано) доброволно връщане;
- 6 чужденци без наложен ПАМ са напуснали страната доброволно;
- 3 чужденци са предадени на други държави-членки на ЕС при изпълнение на Регламента Дъблин.