



РЕПУБЛИКА БЪЛГАРИЯ
МИНИСТЕРСТВО НА ВЪТРЕШНИТЕ РАБОТИ

СЕДМИЧНА ИНФОРМАЦИЯ

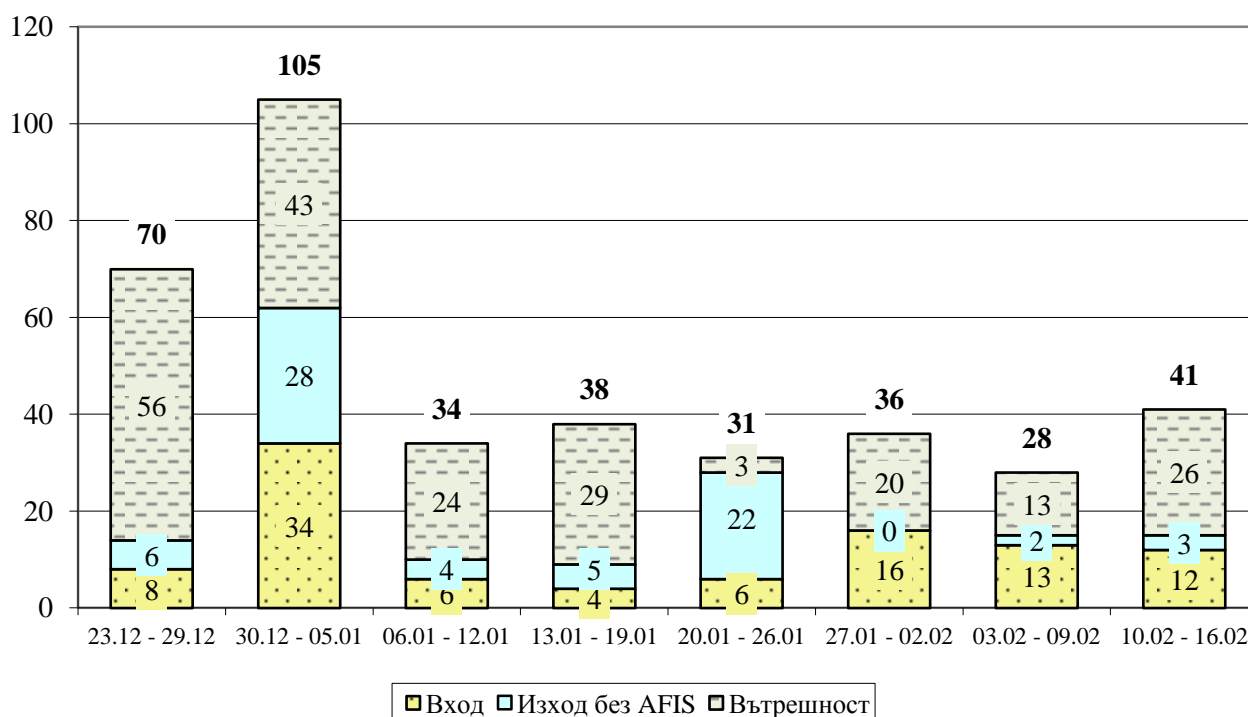
относно миграционната обстановка в Република България,
за периода 08.00 ч. на 09.02.2017 г. до 08.00 ч. на 16.02.2017 г.

Ключови показатели за седмицата	
Общ брой задържани за седмицата	41
Общ брой лица задържани по чл. 280 и чл. 281 от НК	3
Общ брой получили бежански и хуманитарен статут	7
Общ брой самоволно напуснали домовете на ДАБ-МС	90
Общ брой изведени лица от страната	1

I. СЪСТОЯНИЕ НА МИГРАЦИОННИЯ НАТИСК

1. ОБЩО ЗАДЪРЖАНИ ЧУЖДЕНЦИ

Графика 1: Общо задържани на вход, на изход на държавната граница без регистрация от органите на МВР и във вътрешността на страната



През периода от 08.00 ч. на 09.02.2017 г. до 08.00 ч. на 16.02.2017 г. на вход, на изход на държавната граница без регистрация от органите на МВР и във вътрешността на страната са задържани **общо 41** чужденци.¹

В сравнение с предишната седмица, когато са задържани 28 чужденци, **се наблюдава увеличение с 46%**.

От началото на годината до 16.02.2017 г. на вход, на изход на държавната граница без регистрация от органите на МВР и във вътрешността на страната са задържани **общо 289** чужденци.

¹ Под „общо задържани чужденци“ се разглеждат само новоустановени лица, чиито данни не фигурират в системата AFIS и за пръв път се регистрира тяхното нелегално пребиваване. Показателят не измерва натовареността на границите на Република България.

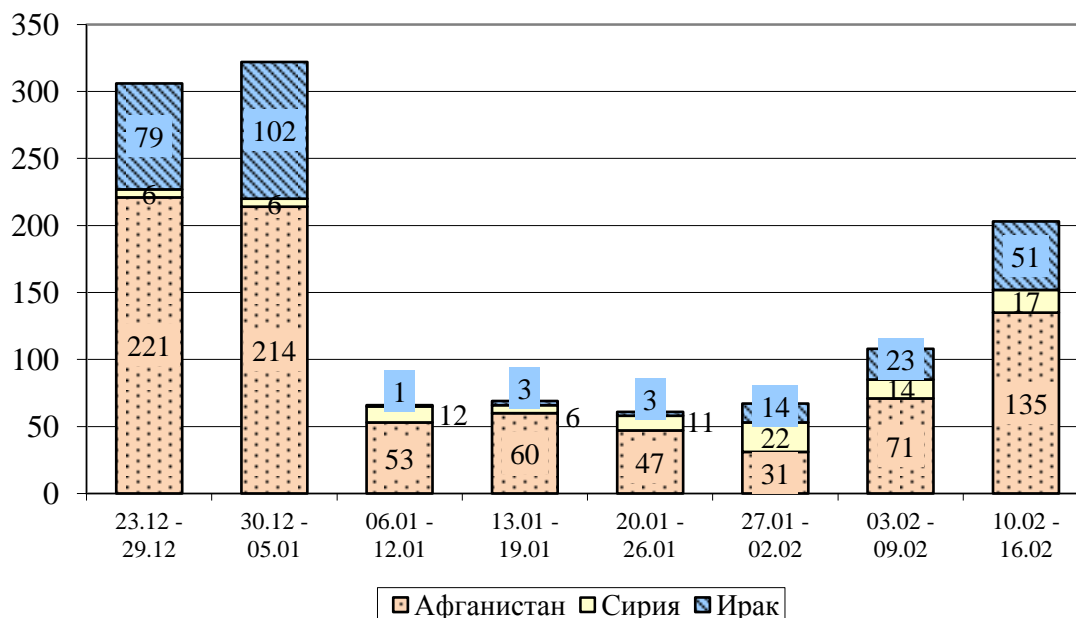
Таблица 1

Общо задържани чужденци за периода 09.02.2017 г. - 16.02.2017 г.			
На вход на държавната граница	На изход на държавната граница без регистрация от органите на МВР	Във вътрешността на страната	Общо
12	3	26	41

Таблица 2

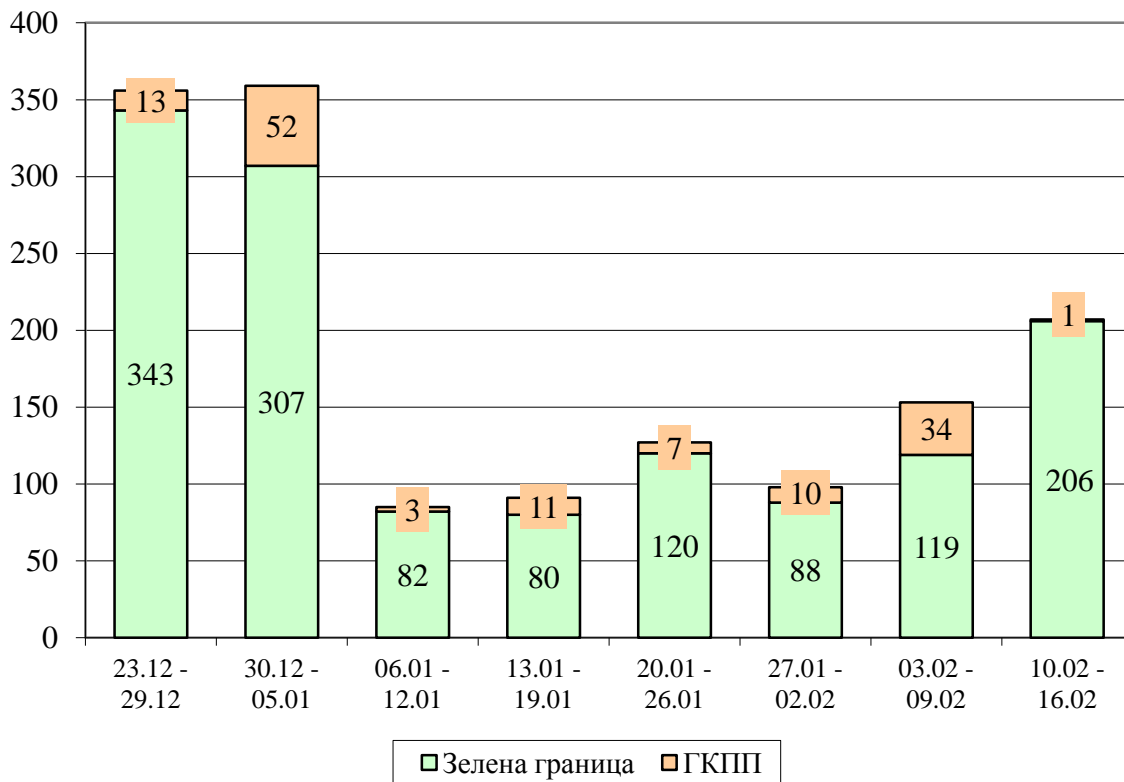
Общо задържани чужденци от началото на годината до 16.02.2017 г.			
На вход на държавната граница	На изход на държавната граница без регистрация от органите на МВР	Във вътрешността на страната	Общо
89	44	156	289

Графика 2: Основни националности на задържаните на вход, на изход на държавната граница и във вътрешността на страната



2. НАТОВАРЕНОСТ НА ГРАНИЦИТЕ

Графика 3: Общо задържани на вход и изход на зелена граница и ГКПП



Графика 4: Брой установени лица по чл. 280 и чл. 281 от НК за каналджийска дейност

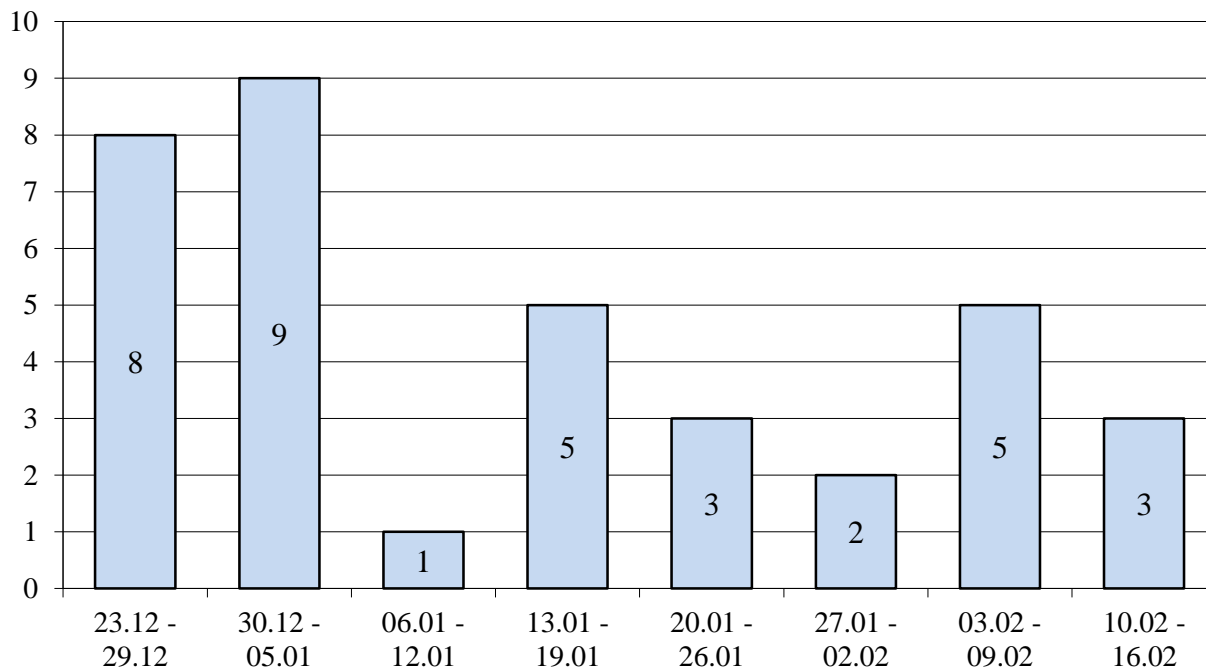


Таблица 3

Данни на Агенция „Фронтекс“ ² за задържани мигранти от съседни държави на границите им с Република България за периода 09.02.2017 г. – 15.02.2017 г.		
	На вход от Република България	На изход към Република България
Гърция	0	0
Македония	0	0
Сърбия	0	0
Румъния	0	0

3. ЗАДЪРЖАНИ НА ВХОД

През периода от 08.00 ч. на 09.02.2017 г. до 08.00 ч. на 16.02.2017 г. на вход на държавната граница са задържани **12** граждани на трети страни, всички на българо-турска зелена граница (през предходния отчетен период са задържани 13 лица). В сравнение с предходната седмица се регистрира **незначително намаление** в броя на задържаните лица.

От началото на годината до 16.02.2017 г. на вход са задържани общо **89** граждани на трети страни.

Таблица 4

Задържани незаконни мигранти на вход на държавната граница за периода 01.01- 16.02.2017 г.				
Граница	Общо за седмицата	Общо	Зелена граница	ГКПП
Българо-турска	12	89	63	26
Българо-сръбска	0	0	0	0
Българо-македонска	0	0	0	0
Въздушна	0	0	0	0
Морска	0	0	0	0
Българо-гръцка	0	0	0	0
Българо-румънска	0	0	0	0
Общо задържани	12	89	63	26

Таблица 5

Националност на установените и задържани на вход на държавната граница граждани на трети страни за периода 01.01- 16.02.2017 г.		
Националност	Брой	% от общия брой
Афганистан	36	40,4%
Сирия	28	31,5%
Иран	6	6,7%
Пакистан	5	5,6%
Ирак	5	5,6%
Други	9	10,2%

² Данните са от ежедневен бюлетин на Агенция „Фронтекс“ за Западнобалканския маршрут.

4. ЗАДЪРЖАНИ НА ИЗХОД

През периода от 08.00 ч. на 09.02.2017 г. до 08.00 ч. на 16.02.2017 г. на **изход** на държавната граница са задържани **195** граждани на трети страни – 194 лица на българо-сръбска граница и 1 на въздушна граница. От тях **194** са задържани на зелена граница. На ГКПП е задържан **1** гражданин на трета страна, опитал се да премине граничния контрол с фалшиви документи.

В сравнение с предходната седмица, когато на изход на държавната граница са задържани 140 граждани на трети страни, се отчита **увеличение с 39 %** на задържаните лица.

От задържаните на изход през отчетния седмичен период са установени **3 лица без регистрация от органите на МВР**.

От началото на годината до 16.02.2017 г. на изход на държавната граница са задържани **861** лица, от които **44** лица са без регистрация от органите на МВР. За сравнение със същия период на **2016** г. на изход от страната са задържани 944 граждани на трети страни, от които 282 без регистрация.

Таблица 6

Задържани незаконни мигранти на изход на държавната граница за периода 01.01- 16.02.2017 г.				
Граница	Общо за седмицата	Общо	Зелена граница	ГКПП
Българо-турска	0	0	0	0
Българо-сръбска	194	831	800	31
Българо-македонска	0	8	8	0
Въздушна	1	4	0	3
Морска	0	0	0	0
Българо-гръцка	0	8	8	0
Българо-румънска	0	10	2	8
Общо задържани	195	861	818	43

Таблица 7

Националност на установените и задържани на изход на държавната граница граждани на трети страни за периода 01.01- 16.02.2017 г.		
Националност	Брой	% от общия брой
Афганистан	420	48,8%
Пакистан	284	33,0%
Ирак	104	12,1%
Сирия	20	2,3%
Иран	14	1,6%
Други националности	19	2,2%

5. ЗАДЪРЖАНИ ВЪВ ВЪТРЕШНОСТТА НА СТРАНАТА

През периода от 08,00 ч. на 09.02.2017 г. до 08,00 ч. на 16.02.2017 г. в СДВНЧ и РЦ-Елхово на дирекция „Миграция“ са настанени 26 чужденци, установени в незаконен престой във вътрешността на страната³. Наблюдава се увеличение в броя на чужденците, задържани във вътрешността на страната и предадени за настаняване през предходната седмица (13).

II. НАСТАНЕНИ В ЦЕНТРОВЕТЕ НА ДЪРЖАВНАТА АГЕНЦИЯ ЗА БЕЖАНЦИТЕ И ДОМОВЕТЕ НА ДИРЕКЦИЯ „МИГРАЦИЯ” - МВР ГРАЖДАНИ НА ТРЕТИ СТРАНИ

Таблица 8

Настанени в центровете на ДАБ-МС към 16.02.2017 г.					
Капацитет	Настанени към 16.02.2017 г.	Процент на запълване	Приети през периода 10.02.2017г. – 16.02.2017г.		Настанени лица с предоставена закрила
			От ДМ	От ГДПП	
5 190	3 446	66%	90	0	134

* Забележка – приети за периода лица на самоход – 3

Таблица 9

Националност на настанените в центровете на ДАБ-МС		
Националност	Брой	% от общия брой
Сирия	1 088	32%
Ирак	709	21%
Афганистан	1 303	38%
Пакистан	137	4%
други националности	209	5%

Таблица 10

Напуснали центровете на ДАБ-МС през периода 10.02.2017 г. – 16.02.2017 г.				
Лица, настанени на външен адрес за собствена сметка	Напуснали през периода			
	С предоставена закрила	Самоволно напуснали	Предадени лица ДМ	Общо напуснали
491	6	90	17	96

³ Общият брой на чужденците, установени в незаконен престой във вътрешността на страната през предходната седмица е въз основа на писмата от сектори/групи „Миграция“ при СДВР и ОДМВР.

Таблица 11

Предоставени статuti от ДАБ-МС през периода 10.02.2017 г. – 16.02.2017 г.			
Предоставен бежански статут	Предоставен хуманитарен статут	Откази	Общо предоставени статuti
3	4	13	7

Таблица 12

Състояние на домовете на ДМ-МВР към 16.02.2017 г.					
Капацитет	Настанени към 16.02.2017г.	Процент на запълване	Настанени през периода 09.02.2017г. – 16.02.2017г.	Брой лица с подадени молби до ДАБ-МС към 16.02.2017г.	Брой лица предадени на ДАБ-МС през периода 09.01.2017г. – 16.02.2017г.
940	848	90%	55	475	79

Таблица 13

Националност на настанените в домовете на ДМ-МВР		
Националност	Брой	% от общия брой
Афганистан	500	59%
Ирак	26	3%
Сирия	48	6%
Пакистан	100	12%
Иран	12	1%
други националности	162	19%

III. ПРИНУДИТЕЛНО И ДОБРОВОЛНО ВЪРНАТИ ГРАЖДАНИ НА ТРЕТИ СТРАНИ, НЕЗАКОННО ПРЕБИВАВАЩИ НА ТЕРИТОРИЯТА НА СТРАНАТА

За периода 09.01.2017 г. до 08,00 ч. на 16.02.2017 г. е върнат **1** незаконно пребиваващ гражданин на трета страна.

От началото на 2017 г. до 16.02.2017 г. са върнати общо **289** незаконно пребиваващи граждани на трети страни, разпределени както следва:

- 106 чужденци са върнати принудително;

- 77 чужденци с ПАМ са напуснали доброволно страната със собствени средства;
- 84 чужденци са върнати със съдействието на дирекция „Миграция“ в изпълнение на програми за подпомогнато (асистирано) доброволно връщане;
- 3 чужденци без наложен ПАМ са напуснали страната доброволно;
- 18 граждани на трети страни са предадени на други държави членки на ЕС, при изпълнение на процедурите за обратно приемане, съгласно Регламент 604/2013 ЕО (Регламента Дъблин).