



РЕПУБЛИКА БЪЛГАРИЯ
МИНИСТЕРСТВО НА ВЪТРЕШНИТЕ РАБОТИ

СЕДМИЧНА ИНФОРМАЦИЯ

относно миграционната обстановка в Република България,
за периода 08.00 ч. на 10.03.2016 г. до 08.00 ч. на 17.03.2016 г.

Ключови показатели за седмицата	
Общ брой задържани за седмицата	141
Общ брой получили бежански и хуманитарен статут	15
Общ брой самоволно напуснали домовете на ДАБ-МС	144
Общ брой изведени лица от страната	13
Общ брой задържани лица за трафик на хора през държавната граница	0

I. СЪСТОЯНИЕ НА МИГРАЦИОННИЯ НАТИСК

1. ОБЩО ЗАДЪРЖАНИ ЧУЖДЕНЦИ



През периода от 08.00 часа на 10.03.2016 г. до 08.00 ч. на 17.03.2016 г. на вход, на изход на държавната граница без регистрация от органите на МВР и във вътрешността на страната са задържани **общо 141** чужденци.

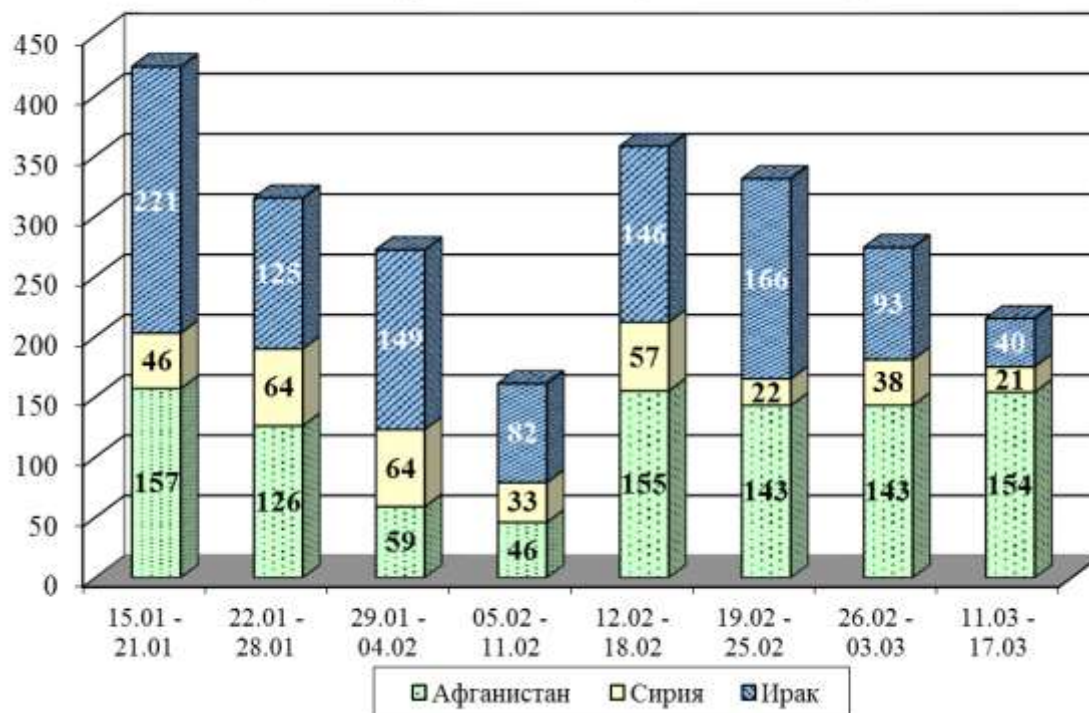
В сравнение с предишната седмица, когато са задържани 212 чужденци, се регистрира **намаление с 33%**.

От началото на годината до 17.03.2016 г. на вход, на изход на държавната граница без регистрация от органите на МВР и във вътрешността на страната са задържани **общо 2 528** чужденци.

Общо задържани чужденци за периода 10.02.2016 г. - 17.03.2016 г.			
На вход на държавната граница	На изход на държавната граница без регистрация от органите на МВР	Във вътрешността на страната	Общо
31	32	78	141

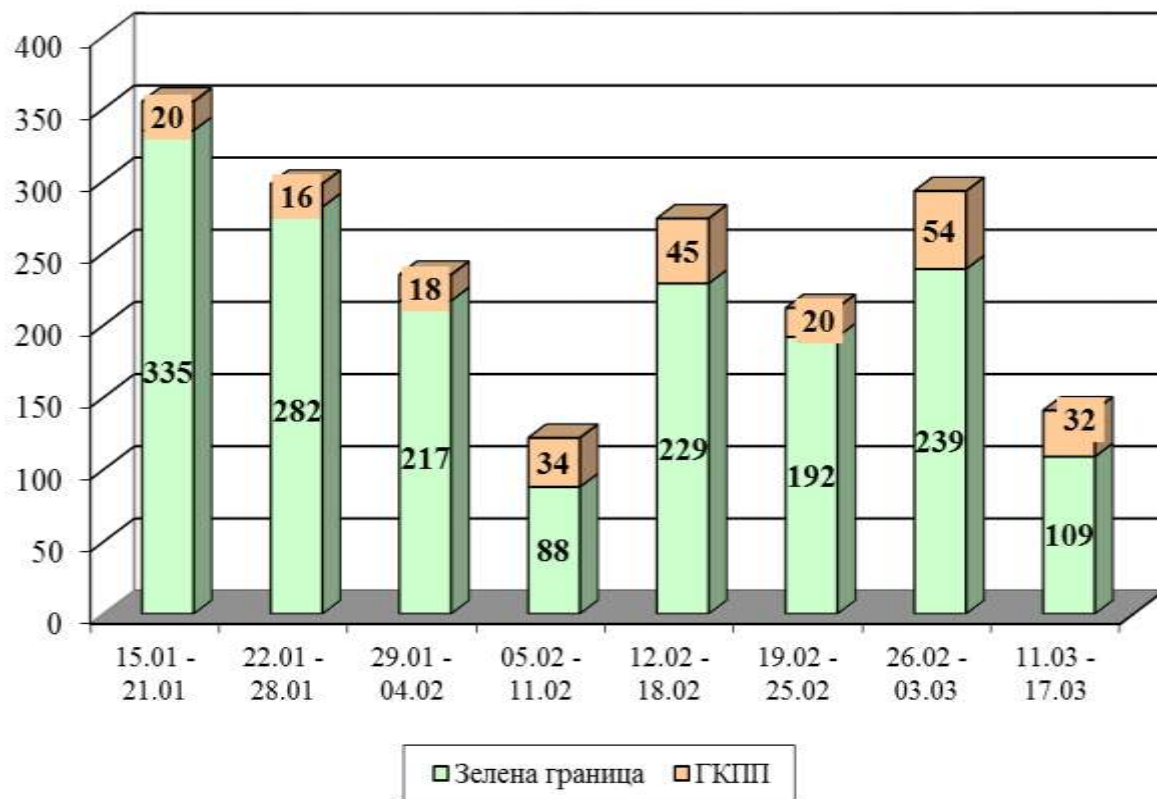
Общо задържани чужденци от началото на годината до 17.03.2016 г.			
На вход на държавната граница	На изход на държавната граница без регистрация от органите на МВР	Във вътрешността на страната	Общо
1 283	551	694	2 528

Основни националности на задържаните на вход, на изход на държавната граница и във вътрешността на страната

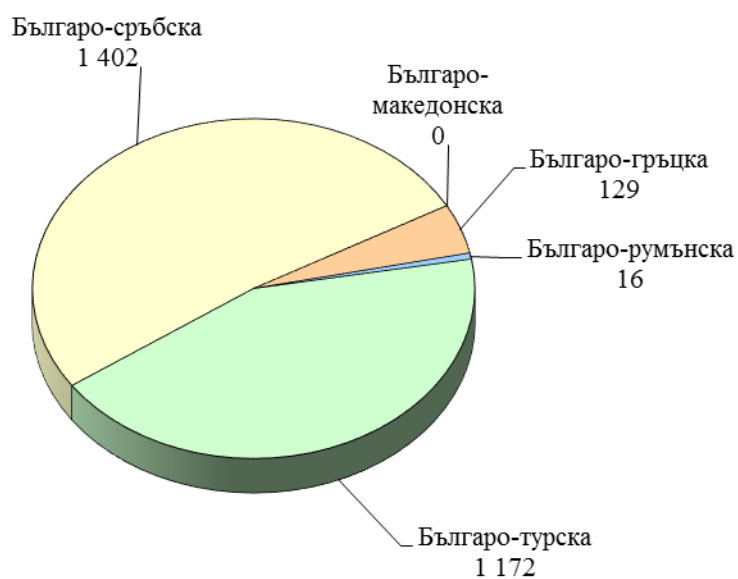


2. НАТОВАРЕНОСТ НА ГРАНИЦИТЕ

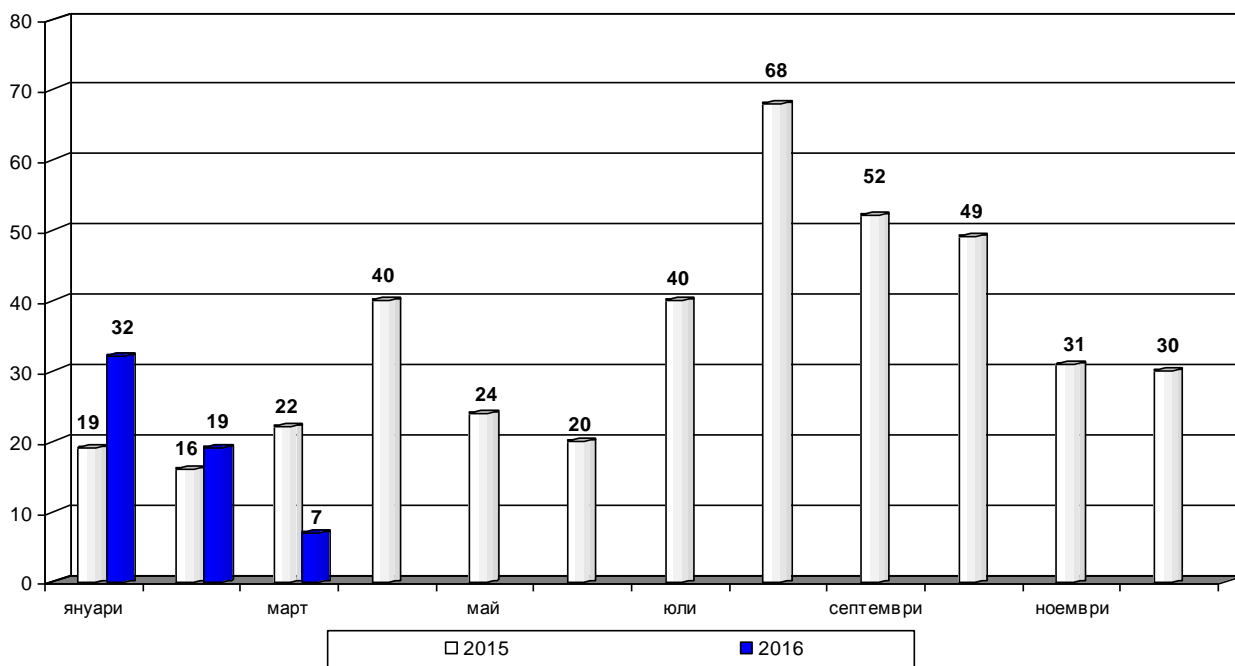
Общо задържани на вход и изход на зелена граница и ГКПП



Задържани незаконни мигранти на вход и изход на държавната граница към 17.03.2016 г.



Диаграма 3: Установени и задържани лица за каналджийска дейност на българо-турската граница по месеци за 2015 г.и за периода 01.01.- 17.03.16 г.



3. ЗАДЪРЖАНИ НА ВХОД

През периода от 08.00 ч. на 10.03.2016 г. до 08.00 ч. на 17.03.2016 г. на вход на държавната граница са задържани **31** граждани на трети страни, от които 1 лице на зелена българо-гръцка граница и 30 лица на ГКПП – (всички на българо-турска граница).

В сравнение с предходната седмица, когато на вход са задържани 90 граждани на трети страни, се регистрира намаление с 2,9 пъти.

От началото на годината до 17.03.2016 г. на вход са задържани общо **1 283** граждани на трети страни.

Задържани незаконни мигранти на вход на държавната граница за периода 01.01- 17.03.2016 г.			
Граница	Общо	Зелена граница	ГКПП
Българо-турска	1 154	876	278
Българо-сръбска	1	1	0
Българо-македонска	0	0	0
Въздушна	0	0	0
Морска	0	0	0
Българо-гръцка	127	127	0
Българо-румънска	1	0	1
Общо задържани	1 283	1 004	279

Националност на установените и задържани на вход на държавната граница граждани на трети страни за периода 01.01-17.03.2016 г.		
Националност	Брой	% от общия брой
Ирак	765	59,6
Сирия	286	22,3
Афганистан	177	13,8
Пакистан	23	1,8
Турция	9	0,7
Други националности	23	1,8

4. ЗАДЪРЖАНИ НА ИЗХОД

През периода от 08.00 ч. на 10.03.2016 г. до 08.00 ч. на 17.03.2016 г. на изход на държавната граница са задържани **110** граждани на трети страни - **108** на зелена българо-сръбска граница и **2** лица, съответно **1** лице на българо-румънска и **1** лице на българо-сръбска граница на ГКПП.

В сравнение с предходната седмица, когато на изход на държавната граница са задържани 203 граждани на трети страни, се отчита намаление с 46 % на задържаните лица.

От общо задържаните на изход през отчетния седмичен период 110 лица - 32 са без регистрация от органите на МВР.

От началото на годината до 17.03.2016 г. на изход на държавната граница са задържани 1 446 лица, от които 550 без регистрация от органите на МВР. За сравнение със същия период на 2015 год. на изход от страната са задържани 1 186 граждани на трети страни от които 589 без регистрация.

Задържани незаконни мигранти на изход на държавната граница за периода 01.01-17.03.2016 г.			
Граница	Общо	Зелена граница	ГКПП
Българо-турска	18	17	1
Българо-сръбска	1 401	1 397	4
Българо-македонска	0	0	0
Въздушна	10	0	10
Морска	0	0	0
Българо-гръцка	2	0	2
Българо-румънска	15	5	10
Общо задържани	1 446	1 419	27

Националност на установените и задържани на изход на държавната граница граждани на трети страни за периода 01.01-17.03.2016 г.		
Националност	Брой	% от общия брой
Ирак	680	47,0
Афганистан	551	38,1
Сирия	156	10,8
Пакистан	24	1,7
Иран	5	0,3
Други националности	30	2,1

5. ЗАДЪРЖАНИ ВЪВ ВЪТРЕШНОСТТА НА СТРАНАТА

През периода от 08.00 часа на 10.03.2016 г. до 08.00 часа на 17.03.2016 г. в СДВНЧ и РЦ-Елхово на дирекция „Миграция“ са настанени 78 чужденци, установени в незаконен престой във вътрешността на страната¹. Наблюдава се увеличение, спрямо броя на чужденците, задържани във вътрешността на страната и предадени за настаняване през предходната седмица (12).

II. НАСТАНЕНИ В ЦЕНТРОВЕТЕ НА ДЪРЖАВНАТА АГЕНЦИЯ ЗА БЕЖАНЦИТЕ И ДОМОВЕТЕ НА ДИРЕКЦИЯ „МИГРАЦИЯ” - МВР ГРАЖДАНИ НА ТРЕТИ СТРАНИ

Настанени в центровете на ДАБ-МС към 17.03.2016 г.					
Капацитет	Настанени към 17.03.2016 г.	Процент на запълване	Приети през периода 11.03.2016 г. – 17.03.2016 г.		Настанени лица с предоставена закрила
			От ДМ	От ГДПП	
5130	977	19%	212	16	89

* Забележка – приети за периода лица на самоход - 3

Националност на настанените в центровете на ДАБ-МС		
Националност	Брой	% от общия брой
Сирия	230	24%
Ирак	301	31%
Афганистан	360	37%
Пакистан	44	4%
други националности	42	4%

Напуснали центровете на ДАБ-МС през периода 11.03.2016 г. – 17.03.2016 г.				
Лица, настанени на външен адрес за собствена сметка	Напуснали през периода			
	С предоставена закрила	Самоволно напуснали	Предадени лица ДМ	Общо напуснали
475	10	144	0	154

¹ Общият брой на чужденците, установени в незаконен престой във вътрешността на страната през предходната седмица е въз основа на писмата от сектори/групи „Миграция“ при СДВР и ОДМВР.

Предоставени статuti от ДАБ-МС през периода 11.03.2016 г. – 17.03.2016 г.			
Предоставен бежански статут	Предоставен хуманитарен статут	Откази	Общо предоставени статuti
12	3	15	15

Състояние на домовете на ДМ-МВР към 17.03.2016 г.					
Капацитет	Настанени към 17.03.2016 г.	Процент на запълване	Настанени през периода 10.03.2016 г. – 17.03.2016 г.	Брой лица с подадени молби до ДАБ-МС към 17.03.2016 г.	Брой лица предадени на ДАБ-МС през периода 10.03.2016 г. 17.03.2016 г.
940	210	22 %	139	110	220

Националност на настанените в домовете на ДМ-МВР		
Националност	Брой	% от общия брой
Афганистан	152	75%
Ирак	11	5%
Сирия	6	3%
Пакистан	4	2%
Иран	9	5%
други националности	28	10%

III. ПРИНУДИТЕЛНО И ДОБРОВОЛНО ВЪРНАТИ ГРАЖДАНИ НА ТРЕТИ СТРАНИ, НЕЗАКОННО ПРЕБИВАВАЩИ НА ТЕРИТОРИЯТА НА СТРАНАТА

За периода 10.03.2016 – 17.03.2016 г. са изведени 13 незаконно пребиваващи граждани на трети страни.

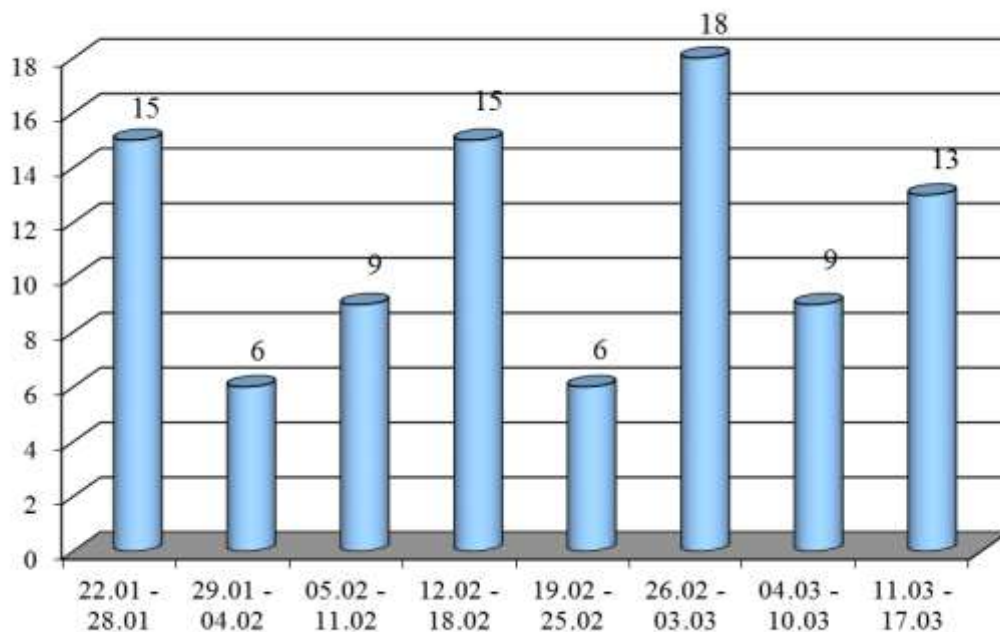
От началото на 2016 г. до 17.03.2016 г. са изведени общо **103 незаконно пребиваващи граждани на трети страни**, разпределени както следва:

- 41 чужденци са върнати принудително;
- 3 чужденци с ПАМ са напуснали доброволно страната със собствени средства;

- 57 чужденци са изведени със съдействието на дирекция „Миграция“ в изпълнение на програми за подпомогнато (асистирано) доброволно връщане;
- 2 чужденци, без наложен ПАМ са напуснали страната доброволно.

От началото на 2016 г. до 18.02.2016 г. от страната са изведени две лица граждани на ЕС.

Изведени от дирекция „Миграция“ чужденци



IV. ИЗВОДИ И ПРОГНОЗИ

1. От началото на 2016 г. до 17.03.2016 г. са регистрирани 8 701 опити на граждани на трети страни да преминат през границите на страната на вход.

2. За периода от 08.00 ч. на 10.03.2016 г. до 08.00 ч. на 17.03.2016 г. се регистрира намаление с 2,9 пъти на задържаните на вход лица, сравнено с предходната седмица. Разпределени по националност - граждани на Сирия – 18, Ирак – 12 и Пакистан – 1.

3. На изход за горепосочения период се отчита намаление с 46 % на задържаните лица, спрямо предходната седмица. Разпределени по националност - граждани на Афганистан – 86, Ирак – 22, Сирия – 1, Пакистан – 1.

4. Броят на настанените в СДВНЧ и РЦ-Елхово чужденци, които са били задържани в незаконен престой във вътрешността на страната, се е увеличил с 6,5 пъти спрямо предходната седмица.

5. Общият капацитет за настаняване в СДВНЧ и РЦ-Елхово на дирекция „Миграция“ е запълнен на 22 %.

6. От настанените, към 17.03.2016 г. в СДВНЧ и РЦ-Елхово чужденци, 52% са с подадени молби за закрила и тяхното предаване към ДАБ предстои да бъде осъществено.