



**РЕПУБЛИКА БЪЛГАРИЯ**  
**МИНИСТЕРСТВО НА ВЪТРЕШНИТЕ РАБОТИ**

---

**СЕДМИЧНА ИНФОРМАЦИЯ**

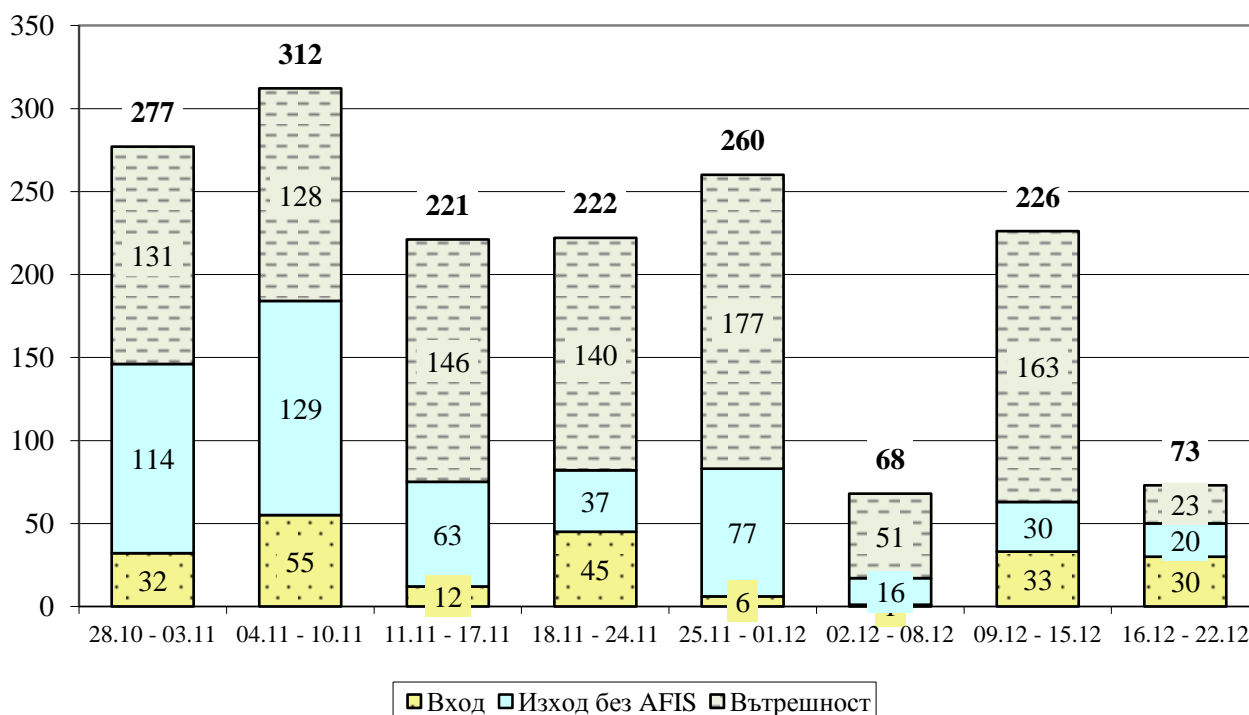
относно миграционната обстановка в Република България,  
за периода 08.00 ч. на 15.12.2016 г. до 08.00 ч. на 22.12.2016 г.

Ключови показатели за седмицата	
Общ брой задържани за седмицата	73
Общ брой лица задържани по чл. 280 и чл. 281 от НК	0
Общ брой получили бежански и хуманитарен статут	89
Общ брой самоволно напуснали домовете на ДАБ-МС	173
Общ брой изведени лица от страната	102

## I. СЪСТОЯНИЕ НА МИГРАЦИОННИЯ НАТИСК

### 1. ОБЩО ЗАДЪРЖАНИ ЧУЖДЕНЦИ

**Графика 1: Общо задържани на вход, на изход на държавната граница без регистрация от органите на МВР и във вътрешността на страната**



През периода от 08.00 ч. на 15.12.2016 г. до 08.00 ч. на 22.12.2016 г. на вход, на изход на държавната граница без регистрация от органите на МВР и във вътрешността на страната са задържани **общо 73** чужденци.<sup>1</sup>

В сравнение с предишната седмица, когато са задържани 226 чужденци, **се наблюдава намаление с 68%**.

От началото на годината до 22.12.2016 г. на вход, на изход на държавната граница без регистрация от органите на МВР и във вътрешността на страната са задържани **общо 18 732** чужденци.

<sup>1</sup> Под „общо задържани чужденци“ се разглеждат само новоустановени лица, чиито данни не фигурират в системата AFIS и за пръв път се регистрира тяхното нелегално пребиваване. Показателят не измерва натовареността на границите на Република България.

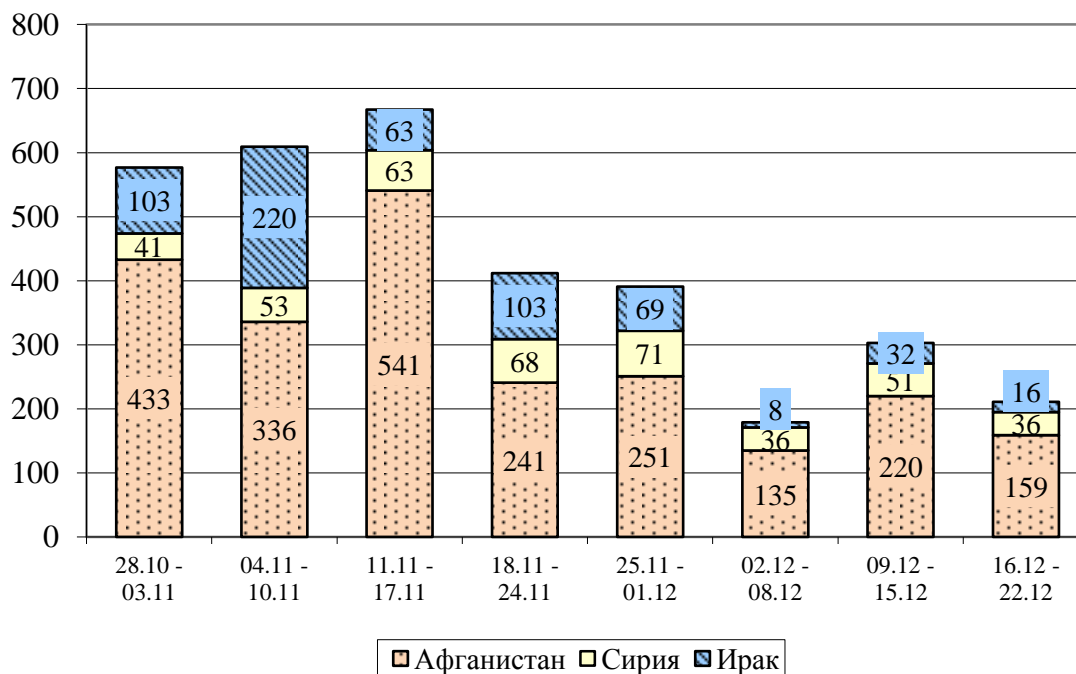
**Таблица 1**

<b>Общо задържани чужденци за периода 15.12.2016 г. - 22.12.2016 г.</b>			
На вход на държавната граница	На изход на държавната граница без регистрация от органите на МВР	Във вътрешността на страната	<b>Общо</b>
30	20	23	<b>73</b>

**Таблица 2**

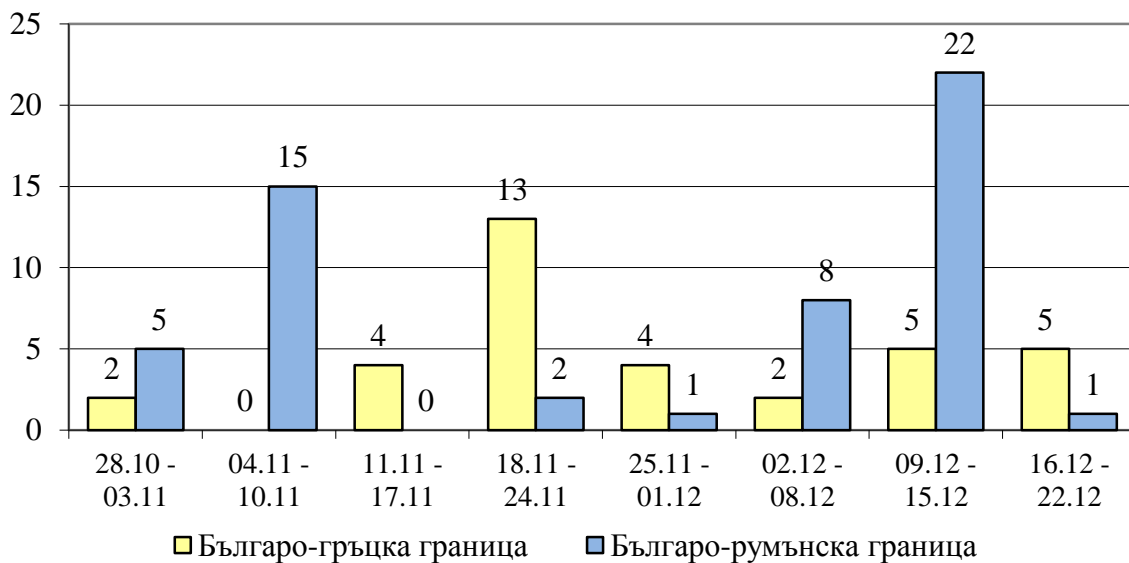
<b>Общо задържани чужденци от началото на годината до 22.12.2016 г.</b>			
На вход на държавната граница	На изход на държавната граница без регистрация от органите на МВР	Във вътрешността на страната	<b>Общо</b>
4 590	4 951	9 191	<b>18 732</b>

**Графика 2: Основни националности на задържаните на вход, на изход на държавната граница и във вътрешността на страната**

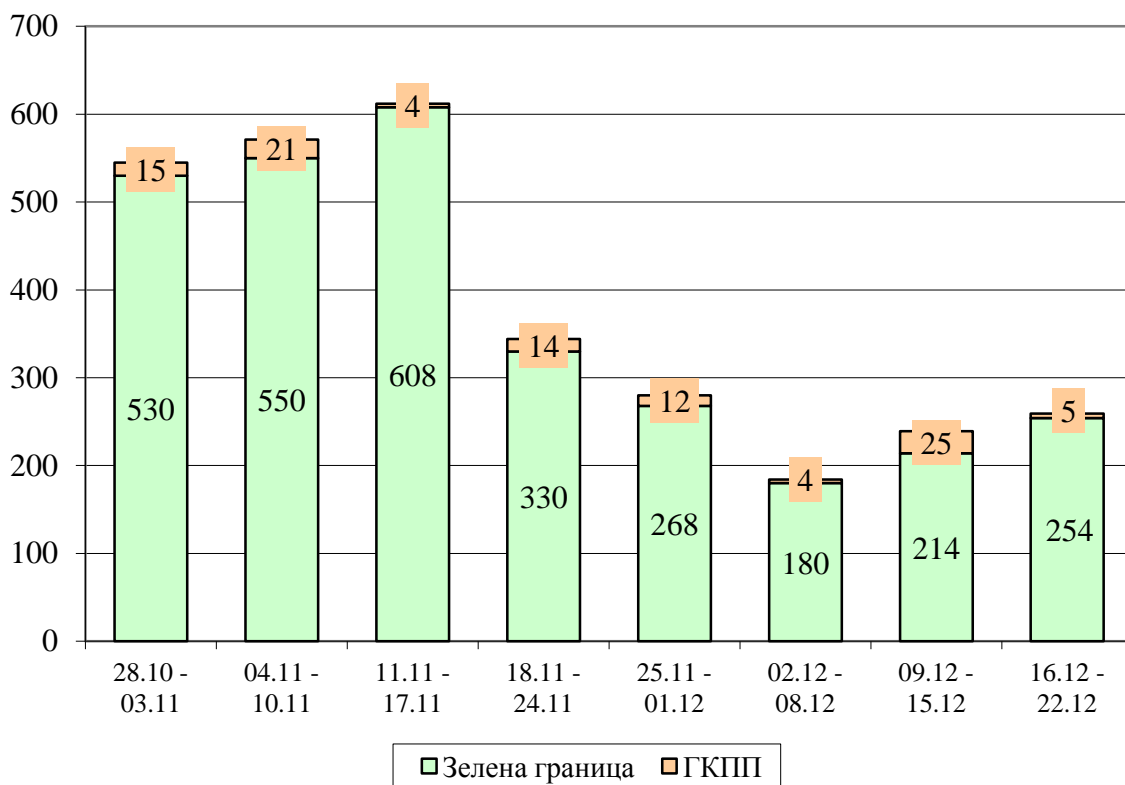


## 2. НАТОВАРЕНОСТ НА ГРАНИЦИТЕ

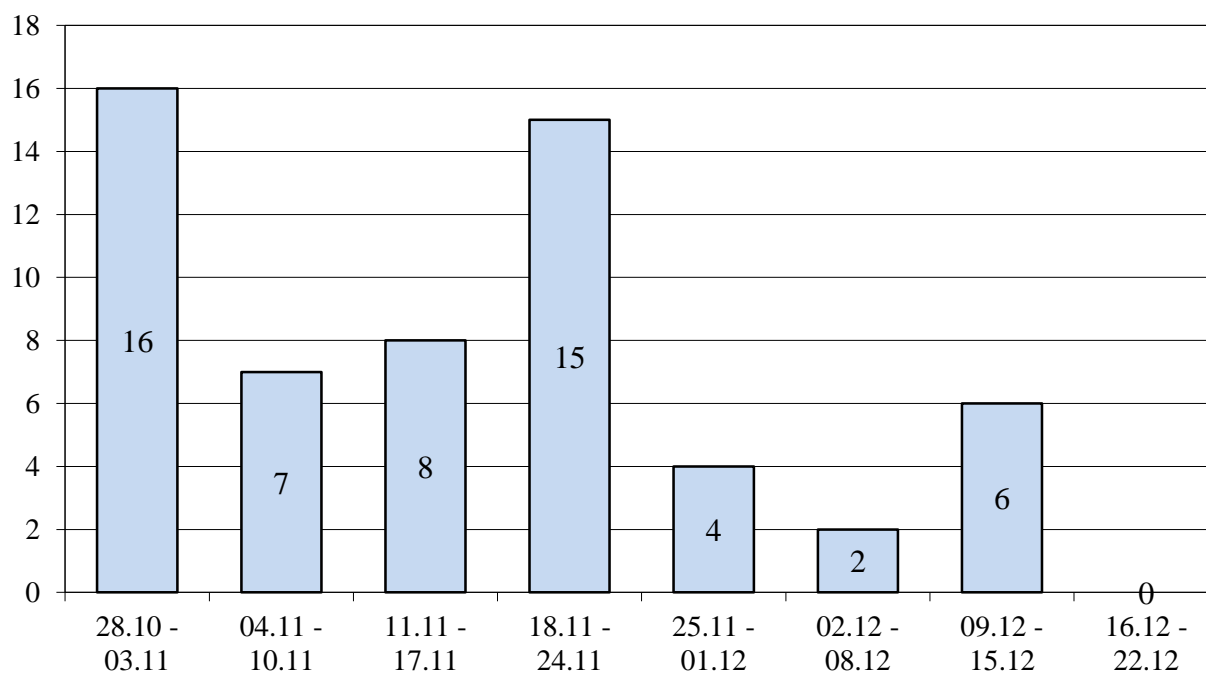
**Графика 3: Общо задържани на българо-гръцка и българо-румънска граница**



**Графика 4: Общо задържани на вход и изход на зелена граница и ГКПП**



**Графика 5: Брой установени лица по чл. 280 и чл. 281 от НК за каналджийска дейност**



**Таблица 3**

Данни на Агенция „Фронтекс“ <sup>2</sup> за задържани мигранти от съседни държави на границите им с Република България за периода 15.12 – 21.12.2016 г.		
	На вход от Република България	На изход към Република България
Гърция	0	0
Македония	0	0
Сърбия	0	0
Румъния	1	0

### 3. ЗАДЪРЖАНИ НА ВХОД

През периода от 08.00 ч. на 15.12.2016 г. до 08.00 ч. на 22.12.2016 г. на вход на държавната граница са задържани 30 граждани на трети страни, от които 29 на българо-турска зелена граница и 1 на българо-турска граница на ГКПП.

За сравнение в предходния отчетен период са задържани 6 граждани на трети страни, извършили нарушение на ГКПП и 25 лица извършили нарушение на зелена граница.

От началото на годината до 22.12.2016 г. на вход са задържани общо **4 590** граждани на трети страни.

<sup>2</sup> Данните са от ежедневен бюлетин на Агенция „Фронтекс“ за Западнобалканския маршрут.

Таблица 4

Задържани незаконни мигранти на вход на държавната граница за периода 01.01-22.12.2016 г.				
Граница	Общо за седмицата	Общо	Зелена граница	ГКПП
Българо-турска	30	4 118	3 136	972
Българо-сръбска	0	32	25	7
Българо-македонска	0	7	5	2
Въздушна	0	3	0	3
Морска	0	0	0	0
Българо-гръцка	0	429	423	6
Българо-румънска	0	1	0	1
<b>Общо задържани</b>	<b>30</b>	<b>4 590</b>	<b>3 599</b>	<b>991</b>

Таблица 5

Националност на установените и задържани на вход на държавната граница граждани на трети страни за периода 01.01- 22.12.2016 г.		
Националност	Брой	% от общия брой
Ирак	1 484	32,3%
Афганистан	1 348	29,4%
Сирия	1 272	27,7%
Пакистан	234	5,1%
Иран	68	1,5%
Други националности	184	4%

#### 4. ЗАДЪРЖАНИ НА ИЗХОД

През периода от 08.00 ч. на 15.12.2016 г. до 08.00 ч. на 22.12.2016 г. на изход на държавната граница са задържани **229** граждани на трети страни. От тях **225** са задържани на зелена граница, със следното разпределение по граници: 219 лица на българо-сръбска, 5 на българо-гръцка и 1 на българо-турска зелена граница. На ГКПП са задържани **4** граждани на трети страни (2 лица на българо-сръбска, 1 лице на българо-румънска и 1 на въздушна).

В сравнение с предходната седмица, когато на изход на държавната граница са задържани 206 граждани на трети страни, се отчита **увеличение с 11 %** на задържаните лица.

От задържаните на изход през отчетния седмичен период **229** лица, **20** са без регистрация от органите на МВР.

От началото на годината до 22.12.2016 г. на изход на държавната граница са задържани **13 794** лица, от които **4 951** лица са без регистрация от органите на МВР. За сравнение със същия период на **2015** г. на изход от страната са задържани **11 662** граждани на трети страни, от които **8 366** без регистрация.

Таблица 6

<b>Задържани незаконни мигранти на изход на държавната граница за периода 01.01-22.12.2016 г.</b>				
<b>Граница</b>	<b>Общо за седмицата</b>	<b>Общо</b>	<b>Зелена граница</b>	<b>ГКПП</b>
Българо-турска	1	111	103	8
Българо-сръбска	221	13 434	13 378	56
Българо-македонска	0	6	1	5
Въздушна	1	39	0	39
Морска	0	0	0	0
Българо-гръцка	5	39	22	17
Българо-румънска	1	165	55	110
<b>Общо задържани</b>	<b>229</b>	<b>13 794</b>	<b>13 559</b>	<b>235</b>

Таблица 7

<b>Националност на установените и задържани на изход на държавната граница граждани на трети страни за периода 01.01-22.12.2016 г.</b>		
<b>Националност</b>	<b>Брой</b>	<b>% от общия брой</b>
Афганистан	8 002	58%
Сирия	952	6,9%
Ирак	2 646	19,2%
Пакистан	1 675	12,1%
Иран	278	2%
Други националности	241	1,7%

## 5. ЗАДЪРЖАНИ ВЪВ ВЪТРЕШНОСТТА НА СТРАНАТА

През периода от 08.00 ч. на 15.12.2016 г. до 08.00 ч. на 22.12.2016 г. в СДВНЧ и РЦ-Елхово на дирекция „Миграция“ са настанени 23 чужденци, установени в незаконен престой във вътрешността на страната<sup>3</sup>. Наблюдава се намаление с 86% в броя на чужденците, задържани във вътрешността на страната и предадени за настаняване през предходната седмица (163).

<sup>3</sup> Общият брой на чужденците, установени в незаконен престой във вътрешността на страната през предходната седмица е въз основа на писмата от сектори/групи „Миграция“ при СДВР и ОДМВР.

**II. НАСТАНЕНИ В ЦЕНТРОВЕТЕ НА ДЪРЖАВНАТА АГЕНЦИЯ ЗА БЕЖАНЦИТЕ И ДОМОВЕТЕ НА ДИРЕКЦИЯ „МИГРАЦИЯ” - МВР ГРАЖДАНИ НА ТРЕТИ СТРАНИ**

**Таблица 8**

<b>Настанени в центровете на ДАБ-МС към 22.12.2016 г.</b>					
Капацитет	Настанени към 22.12.2016 г.	Процент на запълване	Приети през периода 16.12.2016 г. – 22.12.2016 г.		Настанени лица с предоставена закрила
			От ДМ	От ГДПП	
5 490	4 286	78%	157	4	160

\* Забележка – приети за периода лица на самоход – 4  
 – приети за периода лица от СДВР и РУ – 0

**Таблица 9**

<b>Националност на настанените в центровете на ДАБ-МС</b>		
<b>Националност</b>	<b>Брой</b>	<b>% от общия брой</b>
Сирия	1123	26%
Ирак	861	20%
Афганистан	1743	41%
Пакистан	318	7%
други националности	241	6%

**Таблица 10**

<b>Напуснали центровете на ДАБ-МС през периода 16.12.2016 г. – 22.12.2016 г.</b>				
Лица, настанени на външен адрес за собствена сметка	Напуснали през периода			
	С предоставена закрила	Самоволно напуснали	Предадени лица ДМ	Общо напуснали
511	12	173	33	185

**Таблица 11**

<b>Предоставени статuti от ДАБ-МС през периода 16.12.2016 г. – 22.12.2016 г.</b>			
Предоставен бежански статут	Предоставен хуманитарен статут	Откази	Общо предоставени статuti
68	21	156	89



**Таблица 12**

<b>Състояние на домовете на ДМ-МВР към 22.12.2016 г.</b>					
Капацитет	Настанени към 22.12.2016 г.	Процент на запълване	Настанени през периода 15.12.2016 г – 22.12.2016 г.	Брой лица с подадени молби до ДАБ-МС към 22.12.2016 г.	Брой лица предадени на ДАБ-МС през периода 15.12.2016 г. – 22.12.2016 г.
1 200	1 347	+12%	68	843	127

**Таблица 13**

<b>Националност на настанените в домовете на ДМ-МВР</b>		
<b>Националност</b>	<b>Брой</b>	<b>% от общия брой</b>
Афганистан	777	58%
Ирак	68	5%
Сирия	203	15%
Пакистан	111	8%
Иран	23	2%
други националности	165	12%

### **III. ПРИНУДИТЕЛНО И ДОБРОВОЛНО ВЪРНАТИ ГРАЖДАНИ НА ТРЕТИ СТРАНИ, НЕЗАКОННО ПРЕБИВАВАЩИ НА ТЕРИТОРИЯТА НА СТРАНАТА**

За периода от 08.00 ч. на 15.12.2016 г. до 08.00 ч. на 22.12.2016 г. са върнати 102 незаконно пребиваващи граждани на трети страни.

От началото на 2016 г. до 22.12.2016 г. са върнати общо **1 329 незаконно пребиваващи граждани на трети страни**, разпределени както следва:

- 403 чужденци са върнати принудително;
- 228 чужденци с ПАМ са напуснали доброволно страната със собствени средства;
- 636 чужденци са върнати със съдействието на дирекция „Миграция“ в изпълнение на програми за подпомогнато (асистирано) доброволно връщане;
- 41 чужденци без наложен ПАМ са напуснали страната доброволно;
- 21 граждани на трети страни са предадени на други държави членки на ЕС, при изпълнение на процедурите за обратно приемане, съгласно Регламент 604/2013 ЕО (Регламента Дъблин).

От началото на 2016 г. до 22.12.2016 г. от страната са върнати 6 граждани на ЕС.

**Графика 6: Изведени от дирекция „Миграция” чужденци**

