



**РЕПУБЛИКА БЪЛГАРИЯ**  
**МИНИСТЕРСТВО НА ВЪТРЕШНИТЕ РАБОТИ**

---

**МЕСЕЧНА ИНФОРМАЦИЯ**

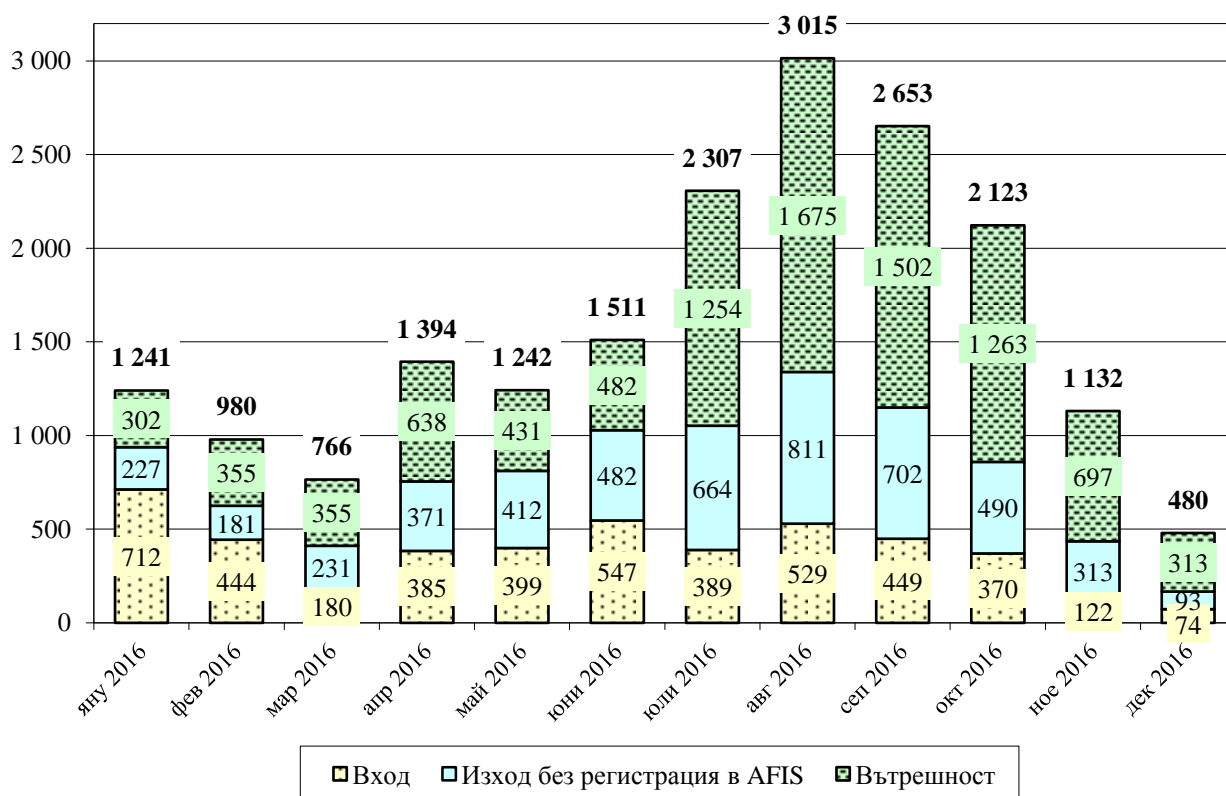
относно миграционната обстановка в Република България,  
към месец декември 2016 г.

Ключови показатели за месеца	
Общ брой задържани за месеца	480
Общ брой получили бежански и хуманитарен статут	224
Общ брой самоволно напуснали домовете на ДАБ-МС	961
Общ брой изведени от страната лица	331
Общ брой задържани лица за трафик на хора през държавната граница	24

## I. СЪСТОЯНИЕ НА МИГРАЦИОННИЯ НАТИСК

### 1. ОБЩО ЗАДЪРЖАНИ ЧУЖДЕНЦИ

**Графика 1: Задържани лица за незаконно преминаване на границите и незаконно пребиваване на територията на Република България по месеци**



**Таблица 1**

	Декември 2016 г.	Януари – декември 2016 г.	Декември 2016 г. спрямо ноември 2016 г.	Януари – декември 2016 г. спрямо януари – декември 2015 г.
Общо задържани граждани на трети страни <sup>1</sup>	480	18 844	- 58% (ноември: 1 132)	- 41% (2015 г.: 31 899)
Задържани на вход на държавната граница	74	4 600	- 39% (ноември: 122)	- 58% (2015 г.: 10 900)

<sup>1</sup> Под „общо задържани граждани на трети страни“ се разглеждат само новоустановени лица, чиито данни не фигурират в системата AFIS и за пръв път се регистрира тяхното нелегално пребиваване. Показателят не измерва натовареността на границите на Република България.

Задържани на изход на държавната граница, без регистрация в AFIS		93	4 977	- 70% (ноември: 313)	- 41% (2015 г.: 8 481)
Задържани във вътрешността на страната		313	9 267	- 55% (ноември: 697)	- 26% (2015 г.: 12 518)
Националност на задържаните	Афганистан	48%	52%		
	Ирак	14%	20%		
	Сирия	11%	13%		
	Друга	27%	15%		

През месец декември на вход, на изход на държавната граница без регистрация от органите на МВР и във вътрешността на страната са задържани **общо 480** чужденци.

В сравнение с предишния месец, когато са задържани 1 132 чужденци, се регистрира **намаление с 58%**.

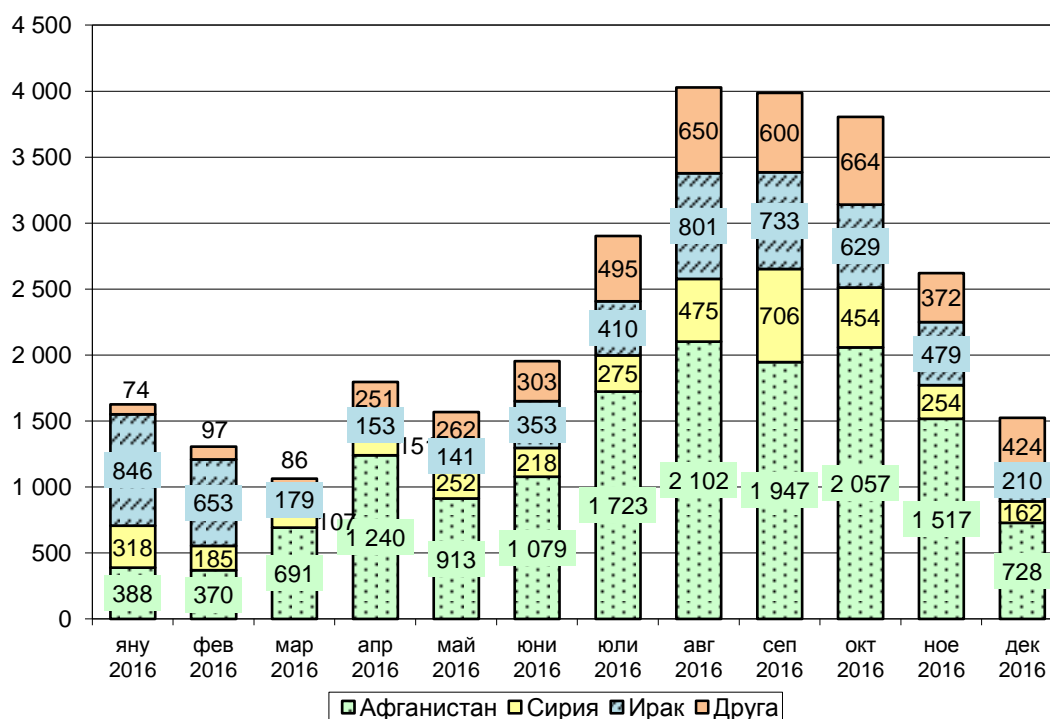
От началото на годината до края на месец декември 2016 г. на вход, на изход на държавната граница без регистрация от органите на МВР и във вътрешността на страната са задържани **общо 18 844** чужденци.

**На вход** за месеца са задържани общо 74 лица, от тях 73 са задържани на българо-турска граница и едно лице на българо-македонска граница. Общо от началото на годината до края на месец декември на вход са задържани 4 600 лица.

**На изход** за месеца са задържани общо 1 137 лица, като 93 са без предишни регистрации от органите на МВР, от тях 1 028 са задържани на българо-сръбска граница, 81 на българо-румънска, 16 на българо- гръцка, 8 на българо- турска и 4 на въздушна граница. Общо от началото на годината до края на месец декември на изход са задържани 14 310 лица, от които 4 977 без предишни регистрации.

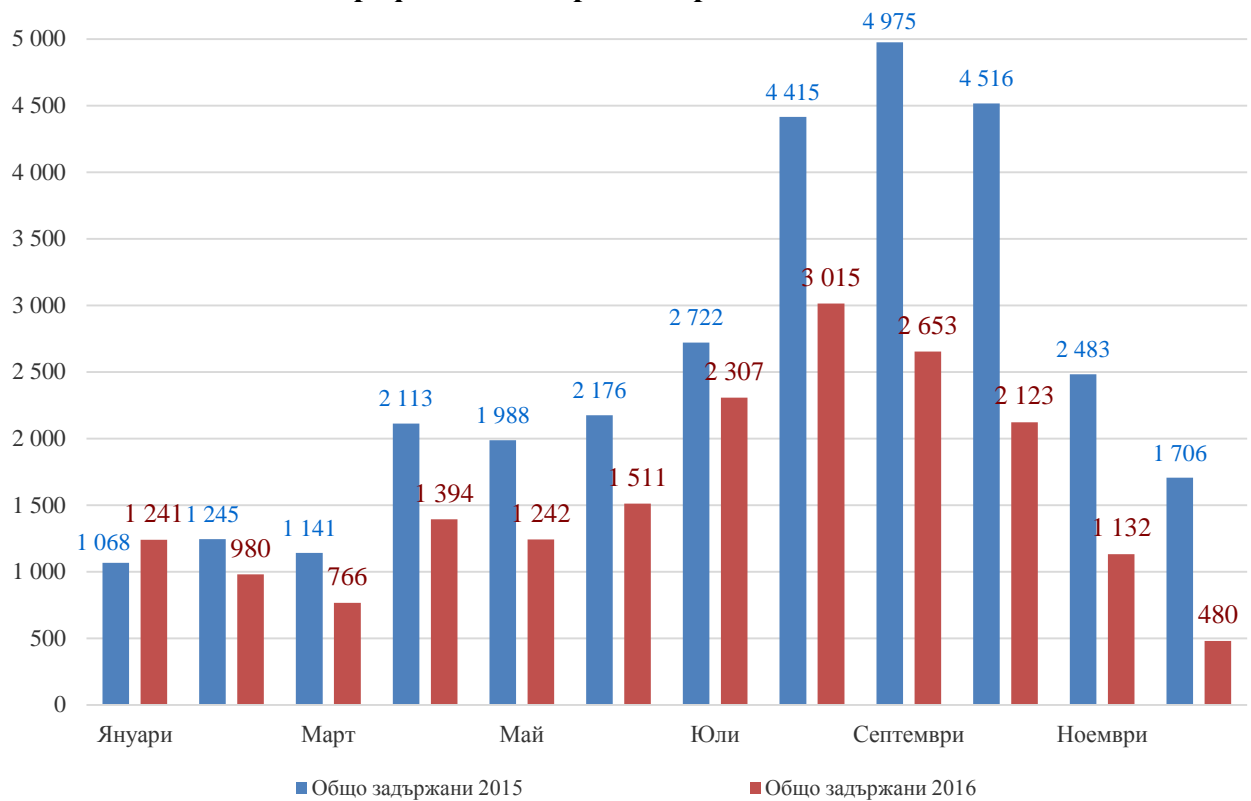
**Във вътрешността на страната** за месеца са задържани общо 313 лица, като общо задържаните от началото на годината до края на месец декември са 9 267.

**Графика 2: Националност на задържаните на вход, на изход на държавната граница и във вътрешността на страната**

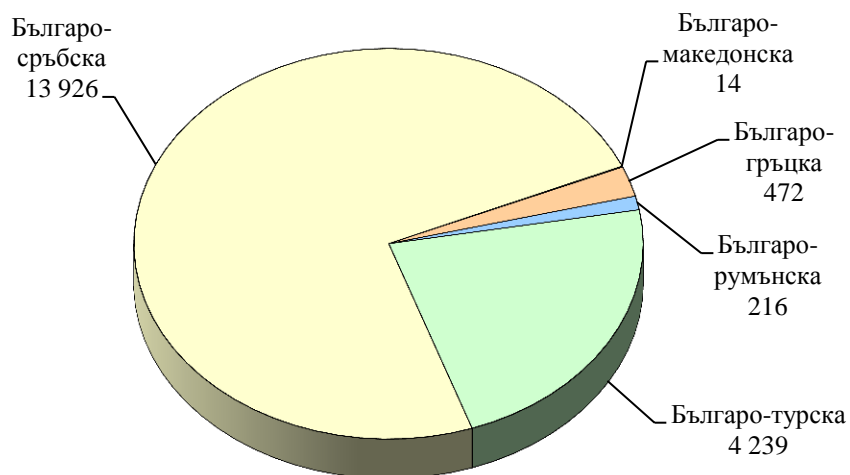


## 2. НАТОВАРЕНОСТ НА ГРАНИЦИТЕ

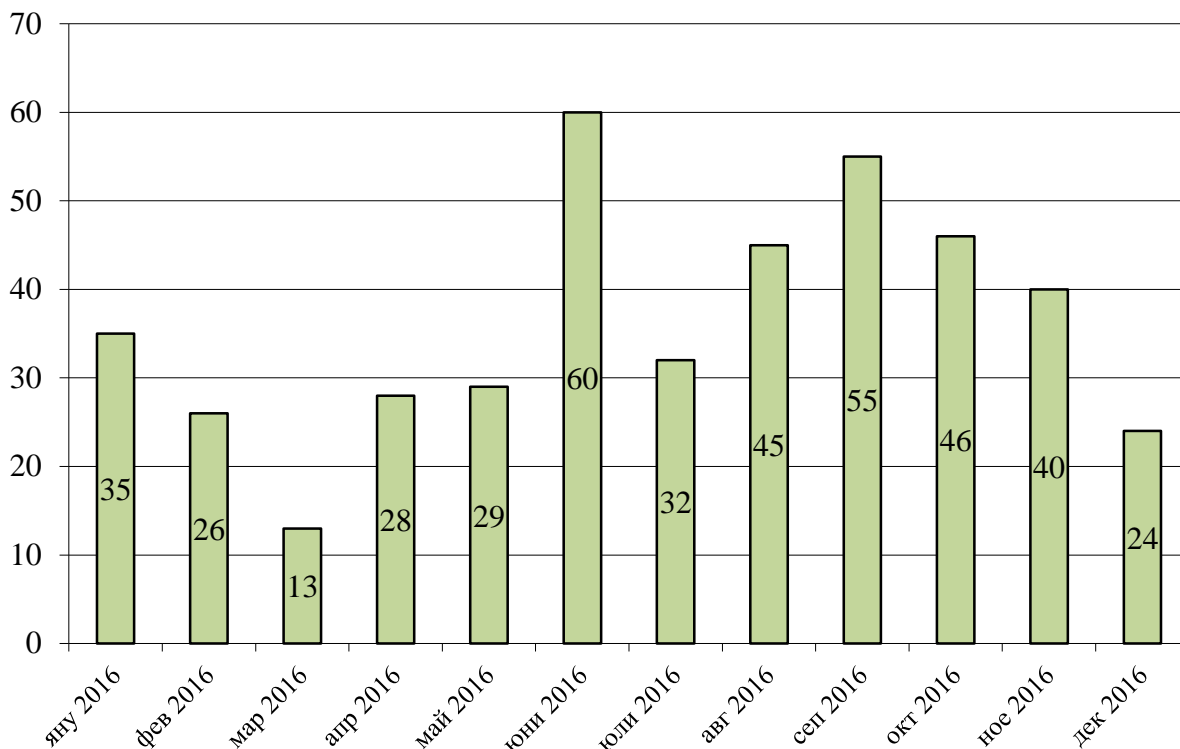
**Графика 3: Задържани през 2015 и 2016 г.**



**Графика 4: Задържани незаконни мигранти на вход и изход на държавната граница към месец декември 2016 г.**



**Графика 5: Установени и задържани лица за трафик на мигранти**



## II. СЪСТОЯНИЕ НА ЦЕНТРОВЕТЕ НА ДАБ-МС И ДОМОВЕТЕ НА ДМ-МВР

### 1. НАСТАНЕНИ В ДОМОВЕТЕ НА ДМ-МВР

**Таблица 2**

Настанени в домовете на ДМ-МВР към 31.12.2016 г.		
Капацитет	Настанени	Процент на запълване
1 200	1 213	1% над капацитета

**Таблица 3**

Националност на настанените в домовете на ДМ-МВР		
Националност	Брой	% от общия брой
Сирия	76	6%
Афганистан	796	66%
Ирак	54	4%
Пакистан	97	8%
Друга	190	16%

## 2. НАСТАНЕНИ В ЦЕНТРОВЕТЕ НА ДАБ-МС

**Таблица 4**

<b>Настанени в центровете на ДАБ-МС към 31.12.2016 г.</b>			
Капацитет	Настанени	Процент на запълване	Настанени на външен адрес
5 490	4 335	79%	482

**Таблица 5**

<b>Националност на настанените в центровете на ДАБ-МС</b>		
Националност	Брой	% от общия брой
Сирия	1 242	29
Афганистан	1 668	38
Ирак	886	20
Пакистан	302	7
Друга	237	6

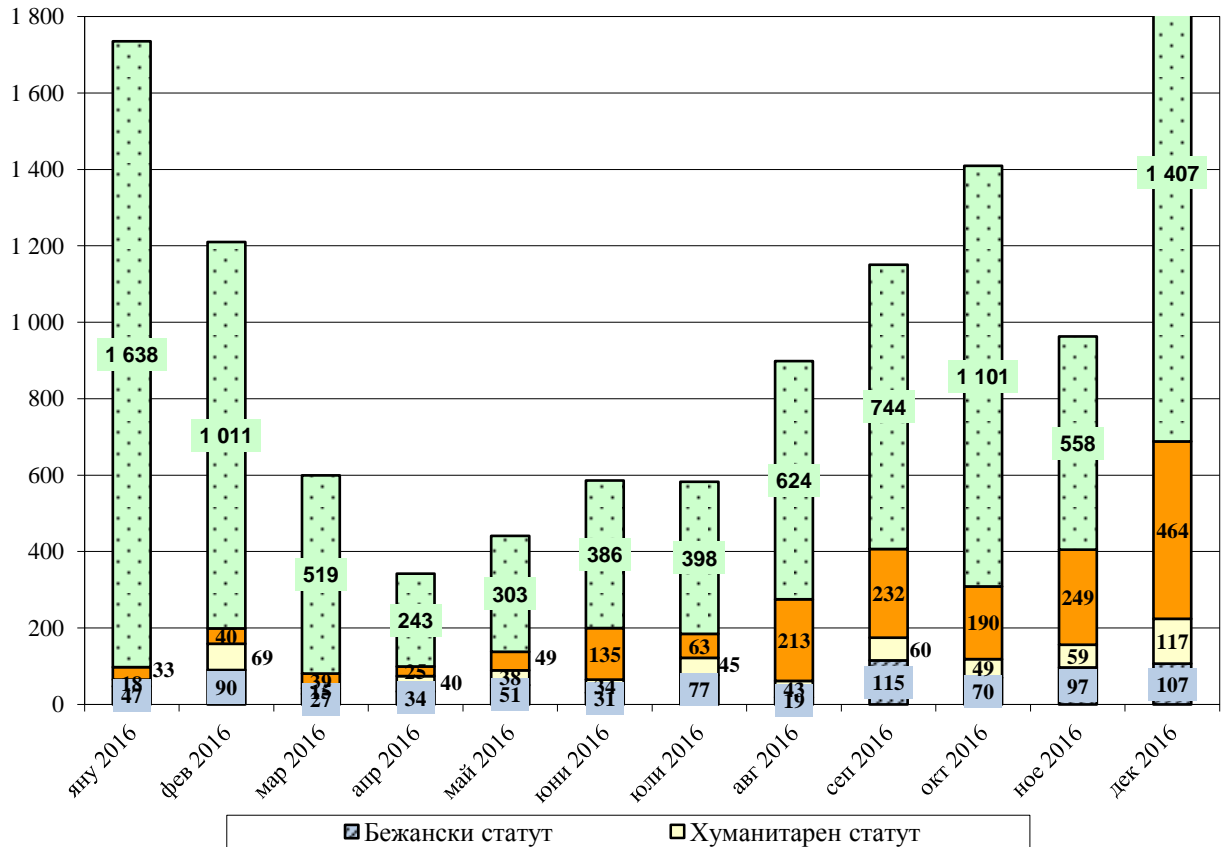
**Таблица 6**

<b>Приети и напуснали центровете на ДАБ-МС</b>			
	Приети	Самоволно напуснали	Напуснали с предоставена закрила
Декември 2016 г.	817	961	100
Януари – декември 2016 г.	17 197	15 142	626

**Таблица 7**

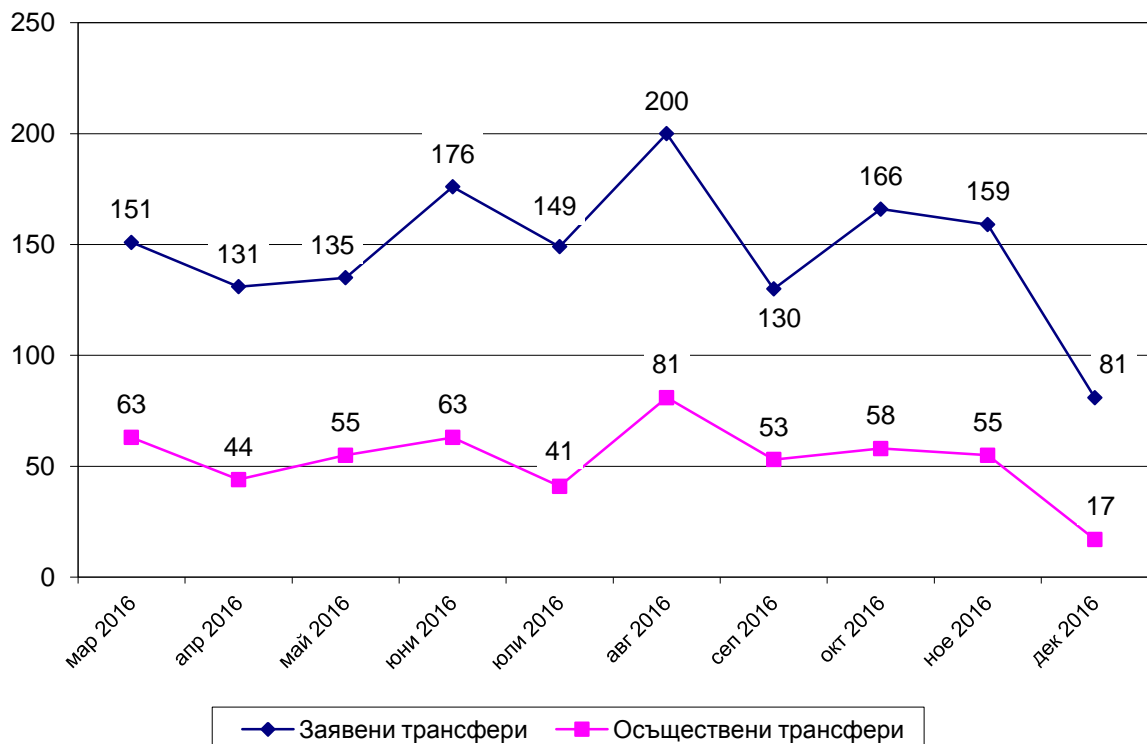
<b>Взети решения от ДАБ-МС по молби за закрила</b>					
	Брой лица, подали молби за закрила	Бежански статут	Хуманитарен статут	Откази	Прекратено производство
Декември 2016 г.	815	107	117	464	1 407
Януари – декември 2016 г.	19 418	764	587	1 732	8 932

**Графика 6: Решения по подадени молби за закрила на ДАБ-МС**



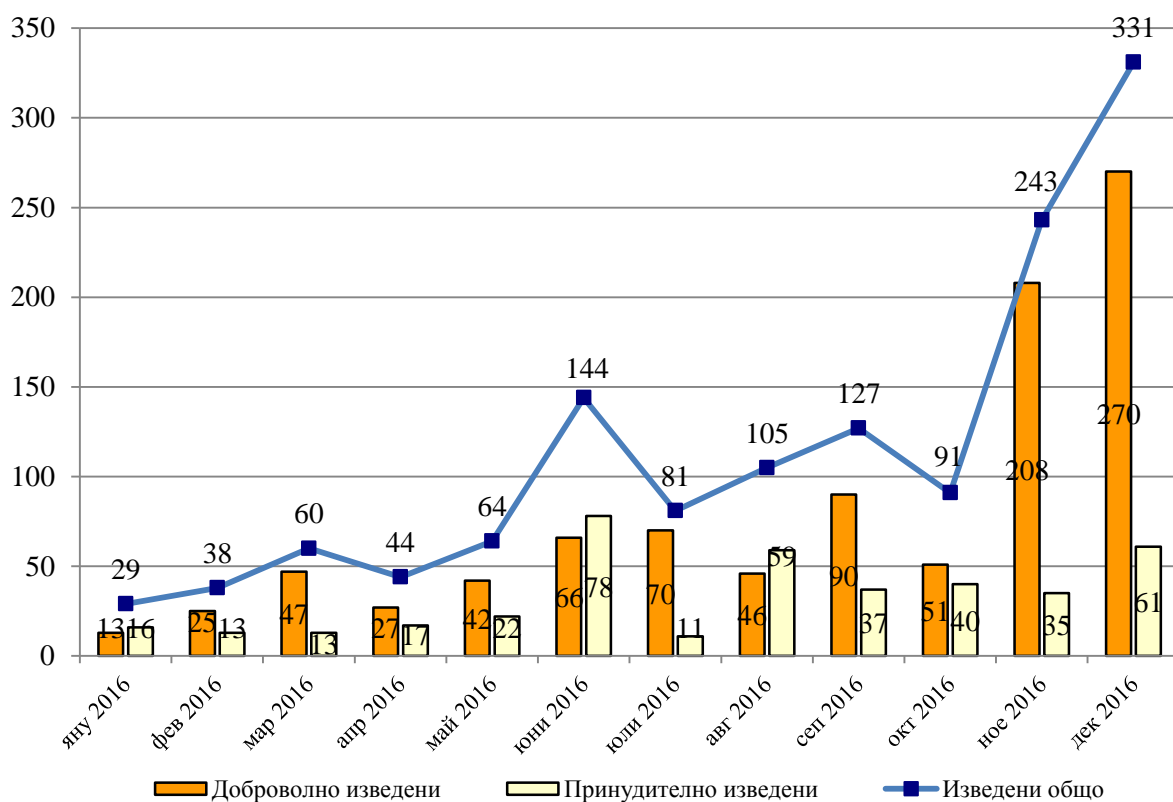
**3. ПОСТЪПИЛИ ЗАПИТВАНИЯ И ОСЪЩЕСТВЕНИ ТРАНСФЕРИ КЪМ РЕПУБЛИКА БЪЛГАРИЯ ВЪВ ВРЪЗКА С ПРИЛАГАНЕТО НА РЕГЛАМЕНТ (ЕС) № 604/2013 НА ЕВРОПЕЙСКИЯ ПАРЛАМЕНТ И СЪВЕТА НА ЕС (РЕГЛАМЕНТ ДЪБЛИН II)**

**Графика 7: Запитвания и трансфери по Регламент "Дъблин"**



#### 4. ПРИНУДИТЕЛНО И ДОБРОВОЛНО ВЪРНАТИ ГРАЖДАНИ НА ТРЕТИ СТРАНИ, НЕЗАКОННО ПРЕБИВАВАЩИ НА ТЕРИТОРИЯТА НА СТРАНАТА

**Графика 8: Доброволно и принудително изведени чужденци**



От началото на 2016 г. до 31.12.2016 г. са изведени 1 410 незаконно пребиваващи граждани на трети страни, разпределени както следва:

- 413 са върнати принудително от дирекция „Миграция“ в изпълнение на принудителни административни мерки (ПАМ);
- 236 чужденци с ПАМ са напуснали доброволно страната със собствени средства;
- 639 чужденци са изведени със съдействието на дирекция „Миграция“ в изпълнение на програми за подпомогнато (асистирано) доброволно връщане;
- 47 чужденци без наложен ПАМ са напуснали страната доброволно;
- 25 чужденци са предадени на други държави-членки на ЕС при изпълнение на Регламента Дъблин;
- 50 чужденци върнати от ГДГП по опростена процедура за обратно приемане (реадмисия).